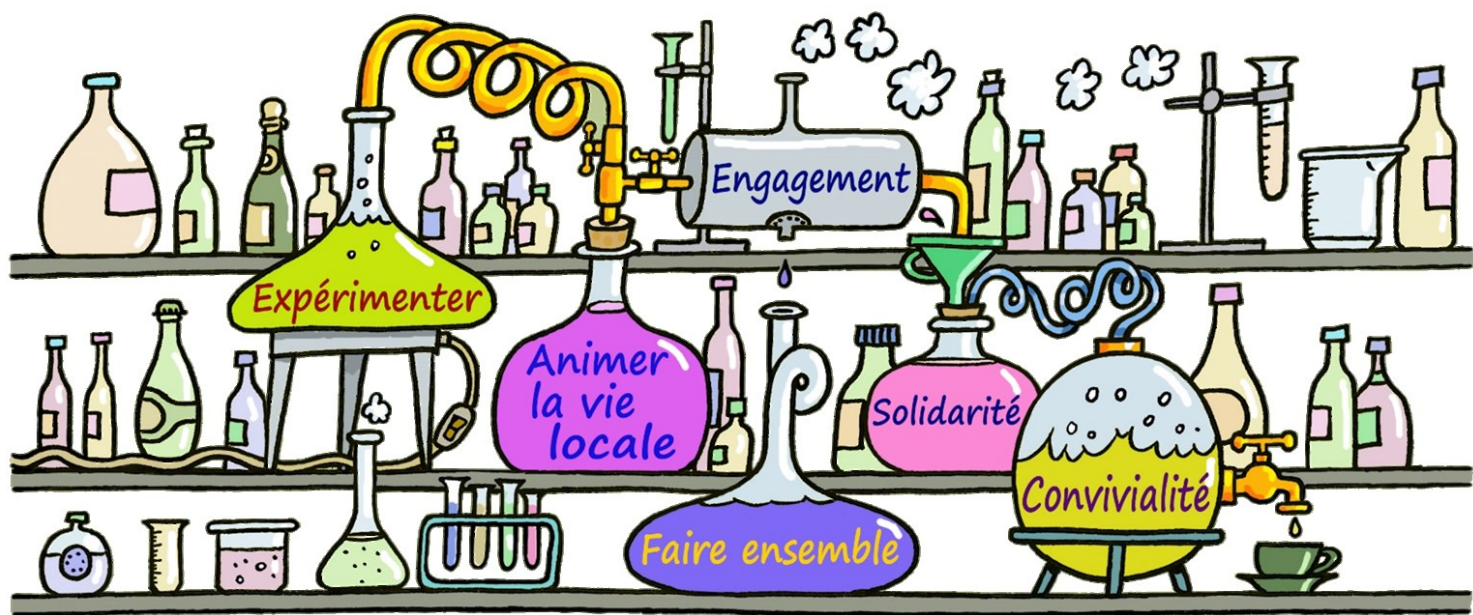


**Un laboratoire au service
du vivre ensemble sur le
Créonnais !**



Projet Social 2022-2025

SOMMAIRE

AVANT-PROPOS DE LA PRESIDENTE	P. 5
PARTIE 1- METHODOLOGIE DU RENOUVELLEMENT DE PROJET	P. 6
PARTIE 2 - EVALUATION DU PROJET SOCIAL 2017-2021	P. 10
1- Des modalités d'évaluation différentes mais complémentaires	p.11
A- Evaluation des objectifs du projet social précédent	p.11
B- Evaluation collective avec Le Labo	p.14
2- Ce qu'il faut retenir de l'évaluation	p.17
PARTIE 3 – DIAGNOSTIC DE TERRITOIRE : LE CREONNAIS	P.18
1- Portrait du territoire Créonnais	p.19
A- Carte d'identité du territoire	p.19
B- La composition du ménage	p.23
C- Revenus et pauvreté	p.24
D- Se loger dans le Créonnais	p.26
E- Scolarisation et formation à destination des jeunes	p.28
F- Tissu économique local et emploi	p.33
G- Les offres d'accompagnement pour les demandeurs d'emploi	p.36
H- La santé et la prévention des risques chez les jeunes	p.39
I- Les loisirs et équipements	p.41
J- La mobilité	p.41
K- Un tissu associatif dynamique	p.42
2- A la rencontre des habitants du Créonnais	p.44
A- Une enquête auprès de la jeunesse	p.44
B- Gardons le Cap ! une autre façon d'aller à la rencontre des habitants et partenaires	p.48
C- La Cabane part en tournée	p.48
PARTIE 4 – PROJET SOCIAL 2022-2025	P.49
1- Les orientations et axes transversaux	p.50
2- Le pilotage de la structure	p.69
3- L'enjeu des nouveaux locaux	p.71

AVANT-PROPOS

Un nouveau projet, au cœur du développement social du territoire !

La Cabane à Projets, agréée centre social par la Caisse d'Allocations Familiales depuis 2009 a la particularité d'être une association intercommunale. C'est un acteur incontournable du développement social d'un territoire qui regroupe 15 communes du Créonnais.

La mise en œuvre des projets successifs a permis à l'association d'être repérée et bien identifiée comme un lieu de mixité sociale, intergénérationnel, favorisant le lien, la solidarité, le « vivre ensemble » ; une structure reconnue et appréciée par les habitants, les partenaires, les élus, le monde associatif.

Le projet 2017-2020 a poursuivi les orientations retenues depuis 2012 : « Vie de famille », « Autonomie des jeunes », « Epicerie solidaire », « culture et échanges de savoirs », « centre de ressources de la vie associative », « maison des services au public, labellisée France Services » tout en proposant dans ce cadre des actions nouvelles pour faire face aux besoins du territoire et de ceux qui y vivent. Les actions autour de la jeunesse avec les médiateurs ou des permanences connectées pour lutter contre la fracture numérique en sont des exemples non exhaustifs.

Le nouveau projet 2022-2025, réaffirme ces six orientations majeures, il traduit la continuité de notre engagement et repose sur un socle de valeurs : la tolérance, la dignité humaine, la démocratie, la laïcité et la solidarité.

Dans le contexte pandémique inédit depuis dix-huit mois, les rencontres, les échanges, les ateliers n'ont pu avoir lieu, les étapes d'évaluation, de recueil de la parole des habitants, des acteurs locaux, de diagnostic ont donc été conduites avec une méthodologie adaptée à la situation. Malgré le sentiment de frustration, la Cabane à Projets s'est mobilisée pour faire face collectivement, innover et conserver l'élan nécessaire à l'élaboration de cette nouvelle feuille de route pour les quatre ans à venir ! Dès l'obtention de l'agrément, « La Cabane part en tournée » accompagnera le lancement du nouveau projet. Une démarche originale pour présenter les actions concrètes, les diverses permanences, les ateliers et lieux d'échanges, les temps forts qui donnent du sens au mot solidarité, l'offre à destination des associations ..., une démarche de délocalisation pour plus de lisibilité, une démarche participative pour conforter les choix et prendre note des adaptations éventuelles à opérer.

La dynamique de la Cabane et du projet qu'elle porte s'appuie sur :

- La confiance des partenaires, CAF, MDS¹, élus, associations
- L'implication constante des bénévoles
- Une gouvernance attentive et active
- L'écoute permanente des besoins, l'adaptabilité et la réactivité de l'équipe de salariés.

Ces points forts sont de bons augures pour relever les défis qui nous attendent dans un avenir proche, en particulier l'ouverture d'un lycée sur le territoire à la rentrée 2023 et le déménagement du centre social à l'horizon 2022, dans de nouveaux locaux beaucoup plus fonctionnels pour tous, adaptés à nos missions et offrant un lieu pleinement en adéquation avec le développement du projet.

Jocelyne SERRE,
Présidente de la Cabane à Projets

¹ Cf. Annexe 1 : Liste des sigles

PARTIE 1 : METHODOLOGIE DU RENOUVELLEMENT DE PROJET

Une méthodologie participative mais contrariée par la crise sanitaire

La Cabane à Projets, en prévision du renouvellement, a souhaité la mise en place, dès décembre 2019, d'une démarche participative pour la mise en œuvre de son nouveau projet social impliquant le plus grand nombre.

Un séminaire de deux jours animé par la Scop Accolades a réuni des administrateurs, des bénévoles d'activités et l'ensemble des salariés pour échanger sur l'histoire des centres sociaux, sur les fondamentaux en général et en particulier sur nos fondamentaux à la Cabane à Projets : ce que l'on défend, pourquoi et comment ? Nous avons durant ces deux jours débattus et travaillés sur la façon de mener ce renouvellement de projet afin qu'il soit le plus dynamique et le plus partagé avec le plus grand nombre Une méthodologie co-construite et qui nous semblait pertinente et en accord avec nos valeurs mais qui malheureusement a été contrariée par la crise sanitaire et les différentes restrictions comme en témoigne ce schéma récapitulatif ...

DÉMARCHE MÉTHODOLOGIQUE



DÉCEMBRE 2019

SÉMINAIRE LANCEMENT DU RENOUELEMENT DE PROJET

DEUX JOURS DE RÉFLEXION PARTAGÉE ÉQUIPE BÉNÉVOLE ET SALARIÉE SUR LA MÉTHODOLOGIE DU RENOUELEMENT DE PROJET SOCIAL ET SUR LA PARTICIPATION DES HABITANTS

JANVIER 2020

CONSTITUTION D'UN GROUPE MOTEUR

COMPOSÉ DE BÉNÉVOLES, PARTENAIRES ET SALARIÉS ; EN CHARGE DE LA MISE EN ŒUVRE DE LA DÉMARCHE DE RENOUELEMENT DE PROJET : ÉVALUATION, DIAGNOSTIC DE TERRITOIRE ET PROJET SOCIAL ET STRATÉGIQUE



JANVIER 2020

BILAN DES ACTIONS DU PROJET SOCIAL

EN ÉQUIPE SALARIÉE; ATTEINTE DES OBJECTIFS, DIFFICULTÉS RENCONTRÉES ET PERSPECTIVES POUR L'AVENIR

FÉVRIER-MARS 2020

ÉVALUATION PARTAGÉE AVEC LE GROUPE MOTEUR

ET PRÉPARATIFS POUR UNE MÉTHODOLOGIE PARTICIPATIVE
DU RECUEIL DE LA PAROLE DES HABITANTS : ALLER À LA
RENCONTRE AVEC "LE COMPTOIR DE LA CABANE"



MARS-MAI 2020

MISE EN PAUSE DE LA DÉMARCHE SUITE AUX MESURES SANITAIRES - COVID 19

PREMIER COPIL : 13/03/2020 // VALIDATION MÉTHODOLOGIE

JUIN - JUILLET 2020

DIAGNOSTIC DE TERRITOIRE "JEUNESSE"

RECUEIL DES DONNÉES, QUESTIONNAIRES ET ÉCHANGES
AVEC LES JEUNES, RENCONTRE AVEC LES ACTEURS DE LA
JEUNESSE DANS LE CADRE DE LA LABELLISATION
INFORMATION JEUNESSE



SEPTEMBRE 2020

VALIDATION DU DIAGNOSTIC PARTAGÉ JEUNESSE

AVEC LES PARTENAIRES ET ÉLABORATION DES AXES
STRATÉGIQUES POUR LA LABELLISATION IJ

SEPTEMBRE 2020

ASSEMBLÉE GÉNÉRALE

PROPOSITION DE REPORT DU RENOUVELLEMENT DE PROJET
EN JANVIER 2021 SUITE AUX NOUVELLES RESTRICTIONS
LIÉES À LA CRISE SANITAIRE -
DEMANDE OFFICIELLE DE RELOGEMENT À LA CCC





OCTOBRE 2020
DÉPÔT DE LA DEMANDE DE LABELLISATION INFORMATION JEUNESSE

NOVEMBRE- DÉCEMBRE 2020
LANCEMENT DE DEUX CHANTIERS EN COMMISSION :

-RÉVISION DES STATUTS ET DU RÈGLEMENT INTÉRIEUR
-TRAVAIL SUR L'ORGANISATION INTERNE - RH (DÉPART, RECRUTEMENT, ...)



JANVIER 2021
ANNULATION SOIRÉE DE RENTRÉE SUR LE RENOUVELLEMENT DE PROJET

SUITE AUX RESTRICTIONS SANITAIRES
- 2ÈME COPIL SUR RENOUVELLEMENT : VALIDATION DES ÉLÉMENTS D'ÉVALUATION, DU DIAGNOSTIC ET DE LA DÉMARCHÉ
- LANCEMENT D'UN COPIL "RELOGEMENT" SUITE À L'ACHAT PAR LA CCC D'UN BÂTIMENT

FÉVRIER - AVRIL 2021
GARDONS LE CAP - À LA RENCONTRE DES HABITANTS VIA LA RUE NUMÉRIQUE

SUITE AUX RESTRICTIONS SANITAIRES, LANCEMENT DE VIDÉOS THÉMATIQUES PAR LES SALARIÉS POUR RECUEILLIR LES AVIS, BESOINS DES HABITANTS



AVRIL - SEPTEMBRE 2021
RÉDACTION DU PROJET SOCIAL 2022-2025
PAR L'ÉQUIPE SALARIÉE ET RÉFLEXION POUR ALLER À LA RENCONTRE DES HABITANTS DÈS JANVIER 2022

SEPTEMBRE 2021
PRÉSENTATION ET VALIDATION DU PROJET SOCIAL 2022-2025 LORS DE L'ASSEMBLÉE GÉNÉRALE

ET LANCEMENT D'UNE DÉMARCHÉ D'ALLER VERS DÈS 2022 POUR PRÉSENTER/AJUSTER LE PROJET SOCIAL



OCTOBRE 2021
LANCEMENT DE LA DÉMARCHÉ "LA CABANE PART EN TOURNÉE" AVEC LES ADHÉRENTS

POUR ALLER VERS LES HABITANTS DES COMMUNES DE LA POUR PRÉSENTER/AJUSTER LE PROJET SOCIAL

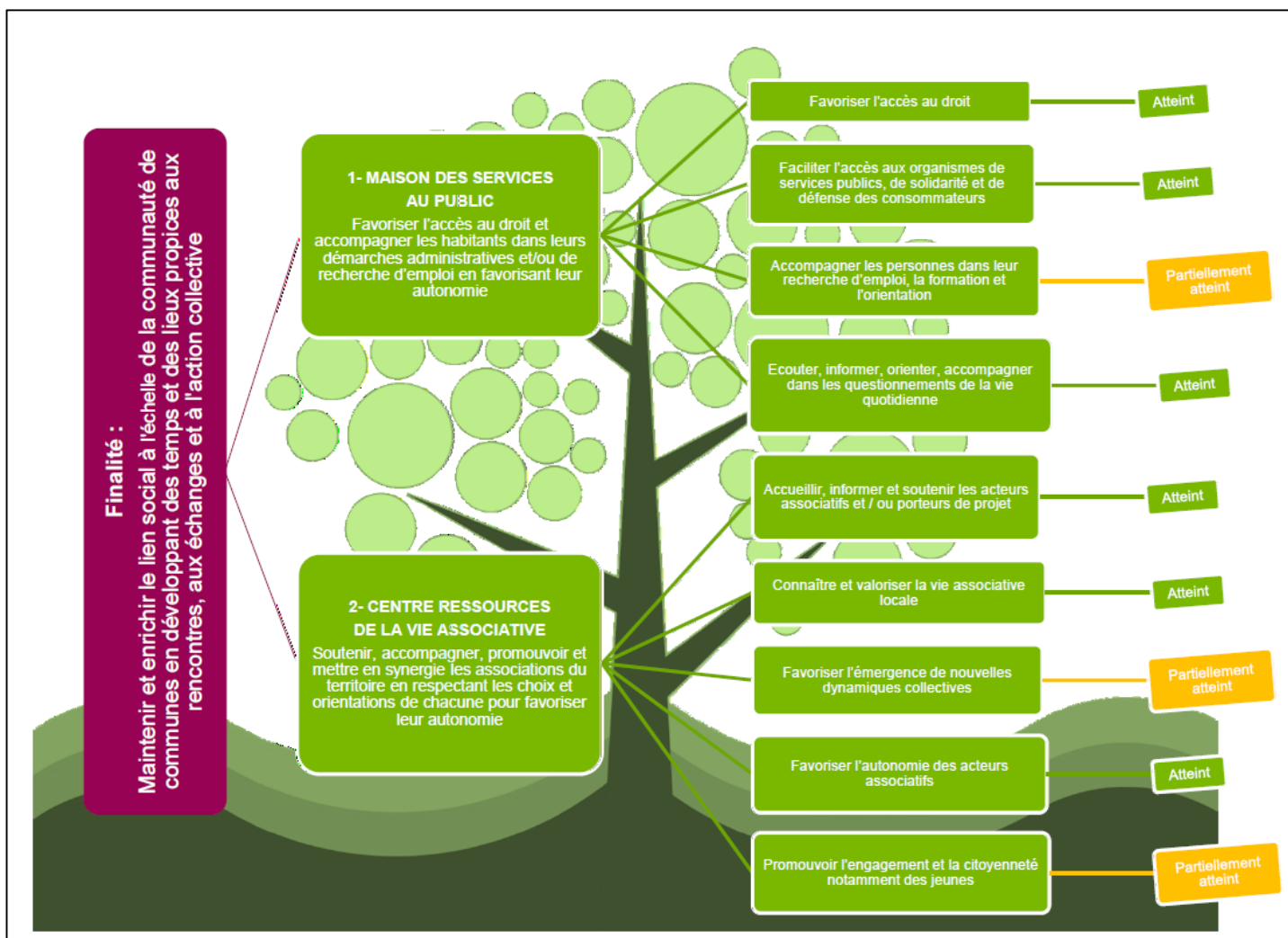


PARTIE 2 : EVALUATION DU PROJET SOCIAL 2017-2020

1- Des modalités d'évaluation différentes et complémentaires

A. Évaluation des objectifs du projet social précédent :

➔ Réalisation d'un arbre à objectifs : plusieurs temps de travail en équipe salariée sur un bilan global des actions² : les objectifs fixés ont-ils été atteints ? quelles difficultés rencontrées ? quelles solutions pour l'avenir ?



² Récapitulatif des échanges en Annexes 2 et 3 : Bilan des actions et Grilles SWOT

Finalité :

Maintenir et enrichir le lien social à l'échelle de la communauté de communes en développant des temps et des lieux propices aux rencontres, aux échanges et à l'action collective

3- CULTURE ET ECHANGES DE SAVOIRS

Contribuer à améliorer l'accès à la culture pour tous et développer sur le territoire des projets d'éducation populaire favorisant la participation des habitants

Favoriser l'accessibilité à la culture pour tous et l'éducation populaire

Partiellement atteint

Développer les échanges de savoirs collectifs et individuels

Atteint

Animer le territoire en proposant des activités et manifestations fédératrices, accessibles à tous, en lien avec les acteurs locaux

Atteint

4- AUTONOMIE DES JEUNES

Accompagner les jeunes de 11 à 30 ans en favorisant leur mobilité et leur autonomie. Développer leur citoyenneté et leur engagement.

Accompagner les jeunes dans l'emploi et la formation

Partiellement atteint

Accompagner les jeunes dans leurs projets de loisirs

Atteint

Informier et prévenir les jeunes des conduites à risques

Atteint

S'inscrire dans le partenariat éducatif local

Atteint

Finalité :

Maintenir et enrichir le lien social à l'échelle de la communauté de communes en développant des temps et des lieux propices aux rencontres, aux échanges et à l'action collective

5- VIE DE FAMILLE

Développer des actions individuelles et collectives à destination des familles en s'appuyant sur leurs besoins et envies

Favoriser le départ en vacances des familles et/ou des enfants

Atteint

Développer les rencontres conviviales autour de la parentalité

Atteint

Créer des temps d'échanges intra-familiaux

Atteint

6- EPICERIE ET PROJETS SOLIDAIRES

Favoriser le lien social et la mixité sociale et intergénérationnelle en animant un lieu d'achats et d'activités de proximité.

Améliorer le quotidien des personnes et promouvoir leur autonomie

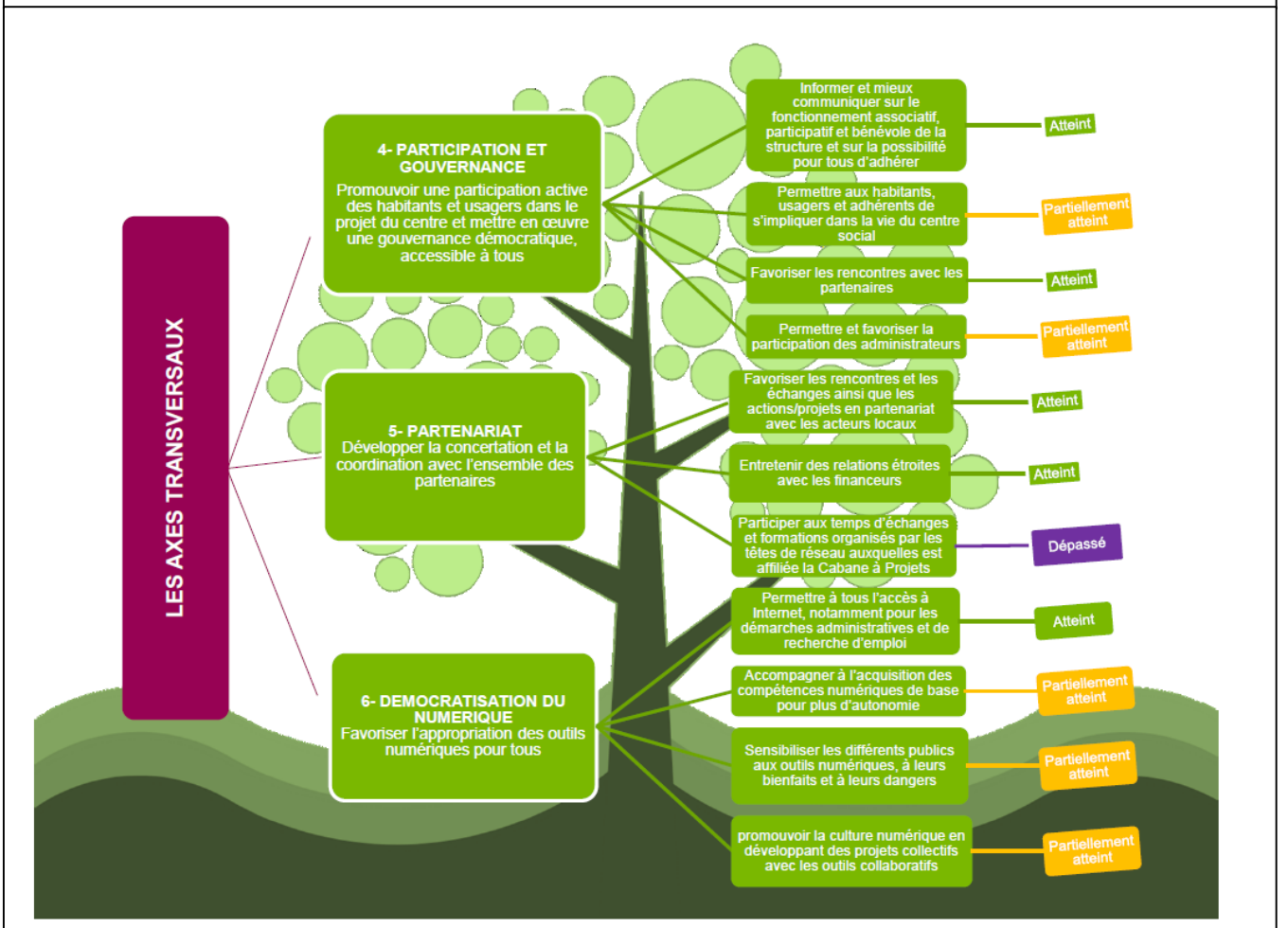
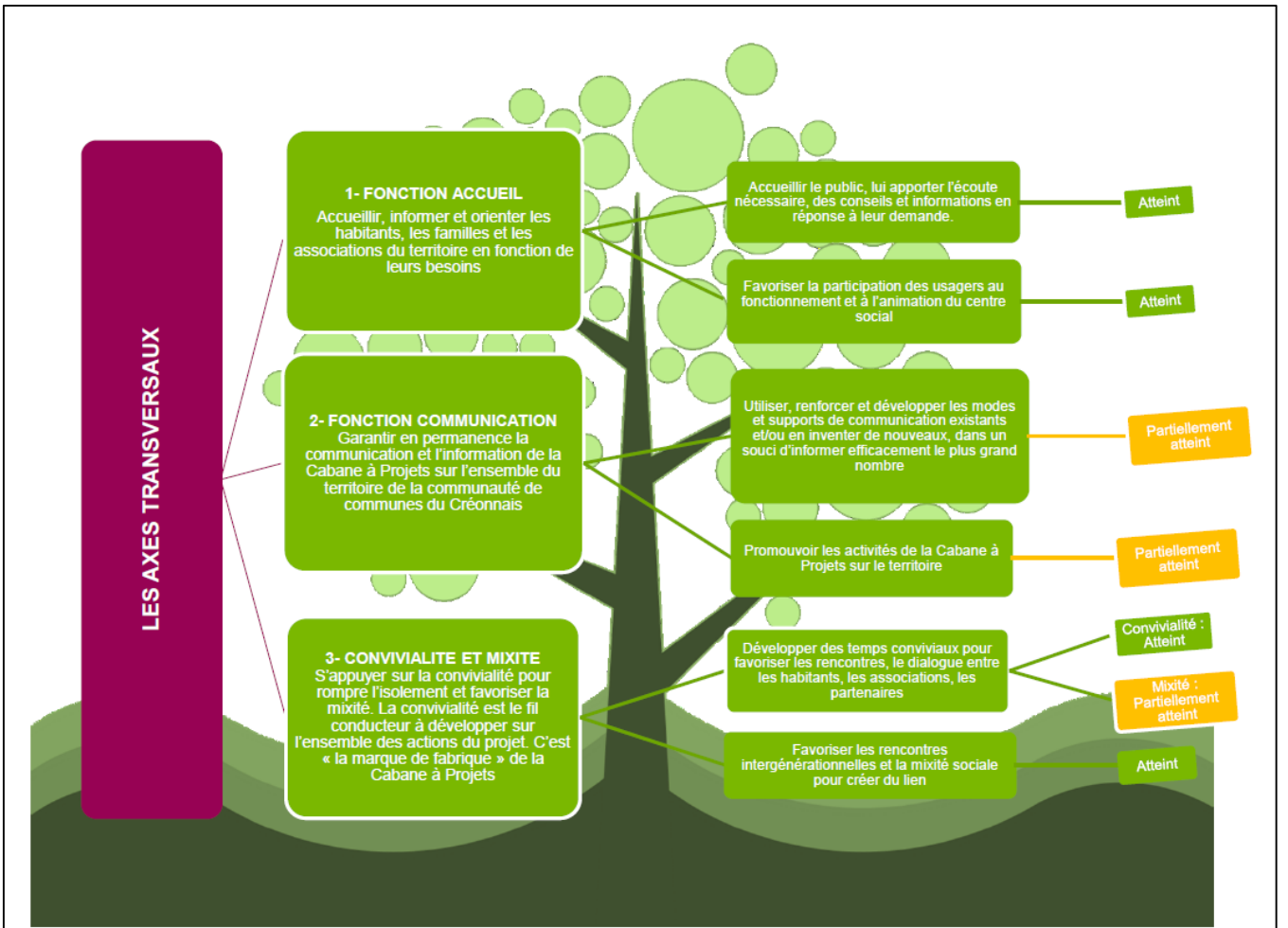
Atteint

Animer le lieu en favorisant la convivialité et l'implication de tous les acteurs de l'épicerie dans la vie du centre

Dépassé

Promouvoir et favoriser l'accès au lieu

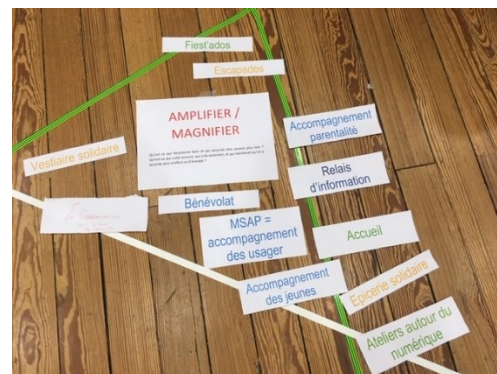
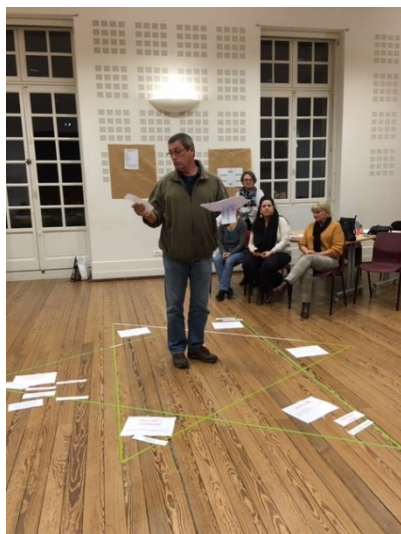
Atteint



B. Évaluation collective avec Le Labo (groupe moteur)

→ Évaluation en deux temps :

- Création d'une étoile du changement : quelles sont les actions/projets qui fonctionnent ou pas ? Que faut-il conserver, améliorer, magnifier, abandonner, ... temps d'échanges sur une soirée dédiée avec le Labo composé d'administrateurs, de bénévoles, de partenaires et des salariés
 - Voir ci-après l'étoile du changement finalisée
- Réponse collective apportée à la question : **Qu'est-ce que produit la Cabane à Projets sur le territoire Créonnais ?**



Soirée avec les membres du Labo : l'étoile du changement (mars 2020)

La Cabane à Projets :

- Est connue et reconnue par les habitants, les partenaires
- Sait saisir les opportunités et relever les défis (ex: médiation jeunesse intégrée en 2018)
- Doit poursuivre l'ensemble de ses actions et projets pour favoriser le lien social et intergénérationnel en étant toujours plus innovante
- Évolue dans un nouveau contexte et doit poursuivre la communication vers tous
- Est à l'étroit dans ses locaux
- Fait face à un vieillissement de ses bénévoles
- Est reconnue pour sa dynamique partenariale forte
- Doit travailler sur son organisation interne

Nouveaux locaux mieux adaptés

Créer du lien avec le lycée et y proposer des actions pour les jeunes

Tisser des liens avec le tissu économique local, notamment pour les jeunes et les associations

La communication globale du centre (Mag de la Cabane, ...)

Évènements festifs à taille humaine permettant rencontres & lien social (Réveillon, FDLS, Fiest'Ados, ...)

Accès aux Droits et à l'information et à la formation (France Services, Accompagnement asso, Bafa, ...)

Les actions et projets d'éducation populaire

Partenariat avec les acteurs locaux

**MAINTENIR
PROTÉGER**

CRÉER / INITIER



**AMPLIFIER
MAGNIFIER**

La démocratisation du numérique

Autonomie des jeunes (médiation, BJJ, ...)

Relais d'informations pour les associations

Le bénévolat pour tous

La communication sur l'accessibilité à tous : accueil inconditionnel, épicerie, vestiaire, ...

Rompres l'isolement, sortir du quotidien, faciliter les échanges, les rencontres

**CESSER
ELIMINER**

**A REPENSER
FAIRE ÉVOLUER**

∅

Projets/actions pour informer, sensibiliser, rendre accessible des sujets du quotidien pour le plus grand nombre (Eclairages Publics)

Innover, expérimenter et redonner du sens dans les ateliers collectifs

L'accès à la culture pour tous (Pass Culture, Cultures du Coeur)

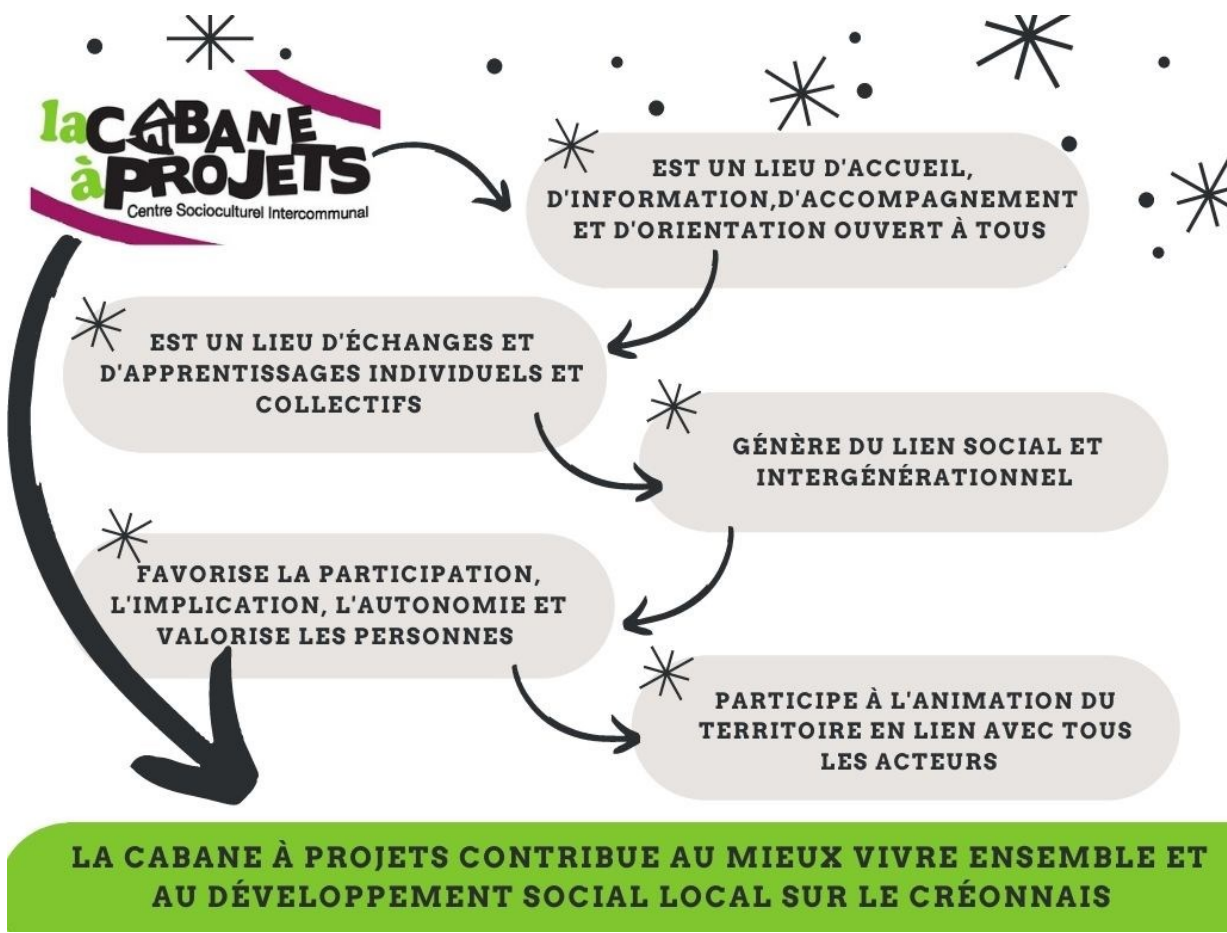
Une soirée du Labo a permis d'échanger autour des différentes actions de la Cabane à Projets et de répondre collectivement à la question « Que produit la Cabane à Projets sur notre territoire ? »



Soirée avec les membres du Labo (février 2020)

« La Cabane, c'est la maison d'accueil du territoire, c'est la première porte qu'on passe quand on arrive et on nous raconte le territoire : ce qu'il y a en termes de services, d'animations, de loisirs, d'associations ... »

Parole d'une participante



2- Ce qu'il faut retenir de l'évaluation ...

« La Cabane à Projets », agréée centre social par la Caisse d'Allocations Familiales depuis 2009, a poursuivi son **action de développement social local** sur le territoire communautaire sur les années 2017-2020, en défendant les valeurs de **tolérance, de démocratie, de laïcité et de solidarité**.

« La Cabane à Projets » est ainsi **ancrée dans le paysage territorial** auprès des habitants, associations, collectivités et des partenaires.

Durant ces 4 dernières années, le nombre croissant d'adhérents aussi bien individuels qu'associatifs, la diversification et la transversalité des actions, la régularité et la fréquentation des ateliers, permanences et activités proposées, la richesse des temps de rencontre, d'échanges de savoirs et savoirs faire, les différents temps forts, ont permis de faire connaître et reconnaître le rôle primordial de la Cabane à Projets sur le territoire. La participation des habitants à la vie du centre et la dynamique partenariale font de l'association un **centre social actif, impliqué et toujours prêt à relever le défi du vivre ensemble**.

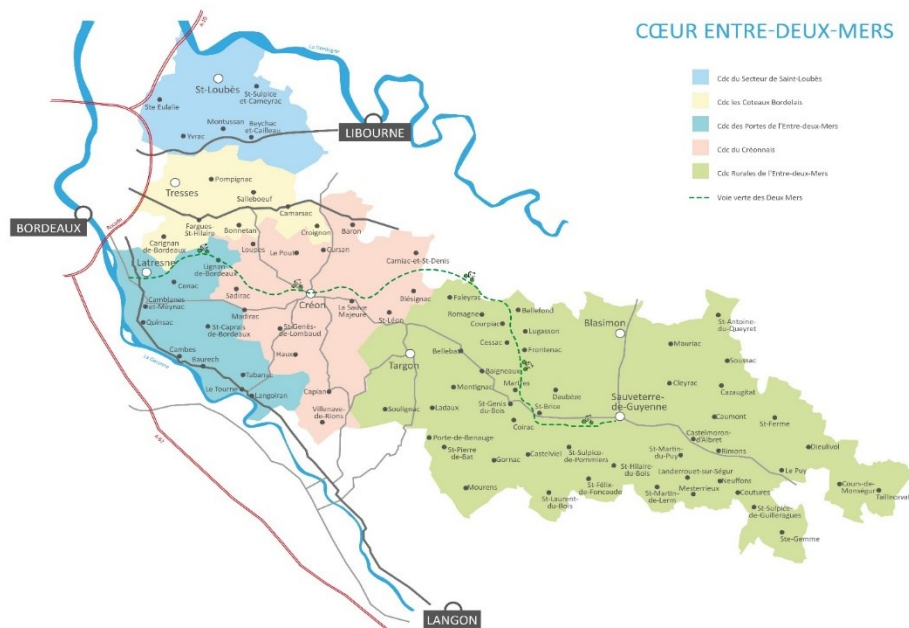
La force de la Cabane c'est aussi son **adaptation continue** aux besoins des usagers, des habitants et des partenaires, **sa réactivité** face aux situations et qui sait aussi **relever les nouveaux défis** !

L'évaluation collective a mis en évidence **la plus-value apportée au territoire** et le développement régulier de la **mixité sociale, culturelle et générationnelle** et de ce fait, « la Cabane à Projets » apparaît comme un **acteur fédérateur en Créonnais**.

PARTIE 3 : DIAGNOSTIC DE TERRITOIRE

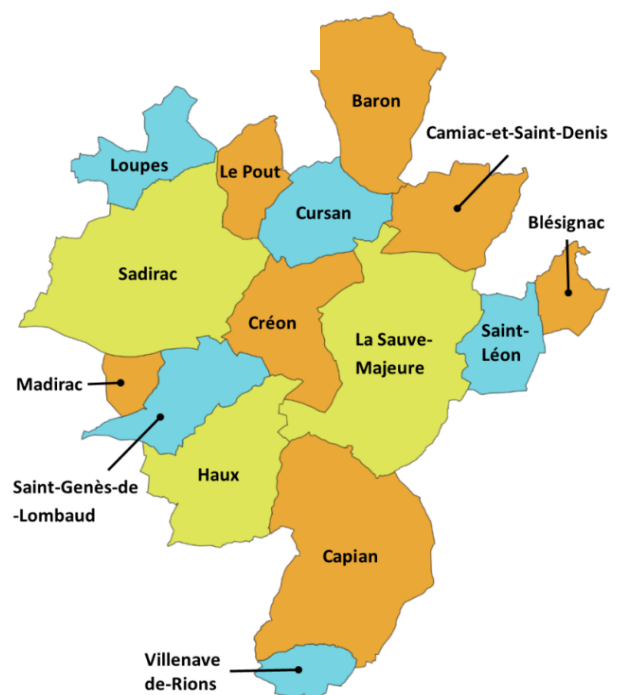
1. Portrait du territoire Créonnais³

A. Carte d'identité du territoire



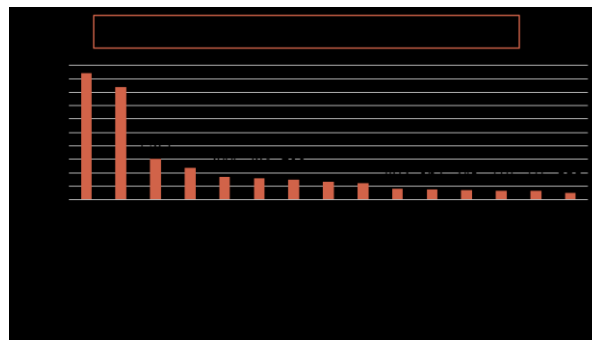
Située entre une zone rurale (communauté de communes (CdC) Rurale de l'Entre deux Mers, CdC Convergence Garonne), et une zone périurbaine d'activités (CdC des Coteaux Bordelais, Bordeaux Métropole, CdC des Portes de l'Entre-deux-Mers), la communauté de communes du Créonnais est un « espace relais » qui offre une attractivité certaine. Au cours des années 2000, le Créonnais a connu une forte croissance démographique, passant de 10 971 habitants en 1999 à 13 875 en 2006 pour atteindre 14 655 habitants en 2009.

La Communauté de Communes du Créonnais compte 17 211 habitants en 2019 répartis sur 15 communes (Baron, Blésignac, Capian, Camiac et Saint Denis, Créon, Cursan, Haux, La Sauve Majeure, Le Pout, Loupes, Madirac, Sadirac, Saint Léon, Saint Genès de Lombaud et Villenave de Rions) avec une superficie de 123 kms². Sa densité de population est plutôt forte (140 habitants au km²) pour une CDC de la Gironde Hors Métropole.



³ Diagnostic largement inspiré par le document : *Projet Social de Territoire de la Communauté de Communes du Créonnais*

Quatre communes regroupent plus de 1 000 habitants, Créon (4 711), Sadirac (4 196), La Sauve (1 527) et Baron (1 171). A elles deux, Créon et Sadirac représentent plus de la moitié de la population de la communauté de communes (51.7%).



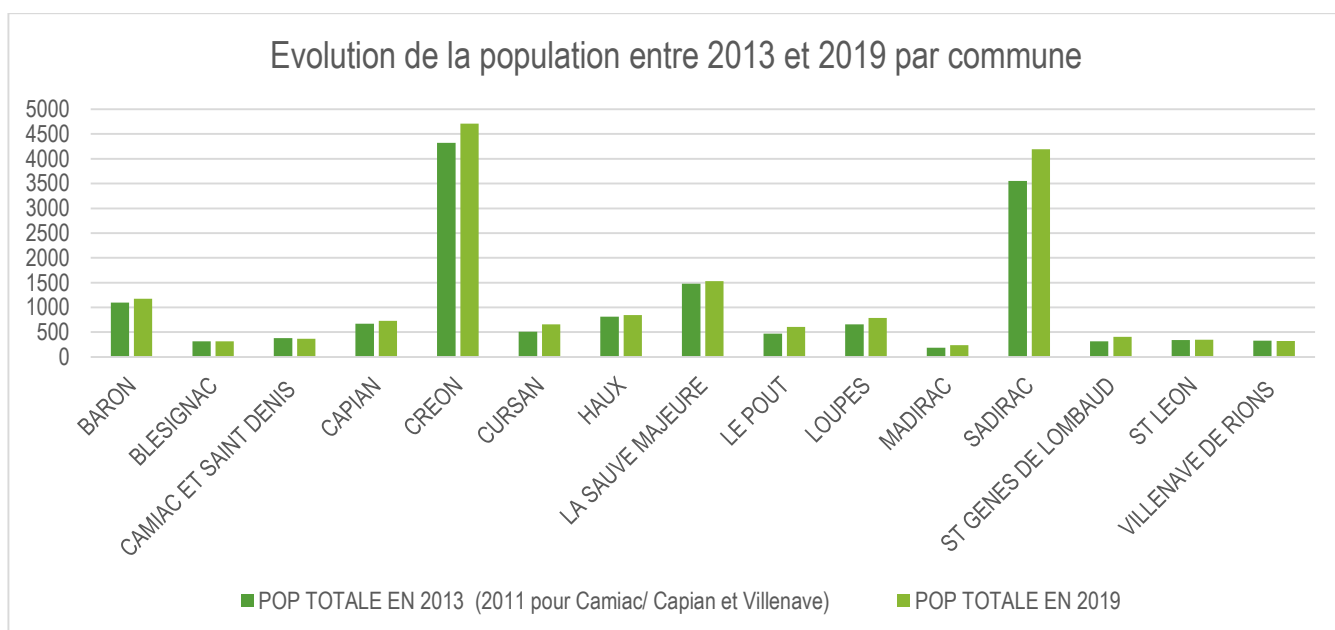
Le Créonnais reste attractif avec une variation annuelle moyenne de la population du Créonnais de 1.8% contre 1.4% en Gironde. Créon et Sadirac sont les communes les plus fortement impactées par l'augmentation de la population. L'augmentation de la population à Sadirac est particulièrement importante (+15.3% entre 2013 et 2019) à mettre en lien avec la construction de plusieurs lotissements ces dernières années.

Le nombre de décès est assez stable. Et le nombre de naissances fluctue légèrement autour de 200 depuis 10 ans, avec des années comportant de plus nombreuses naissances comme en 2011, 2012 et 2014.

La population du Créonnais connaît, par ailleurs, un solde migratoire important. En 2016, 8.4% des Créonnais sont des nouveaux arrivants sur le territoire.

Entre 2011 et 2016	CCC	Gironde
Variation annuelle moyenne de la population entre 2011- 2016	1,8 %	1,4 %
Due au solde naturel	0,7 %	0,3%
Due au solde apparent des entrées sorties	1,1 %	1,1%
Taux de natalité (‰)	12,8	11,4
Taux de mortalité (‰)	6	8,3
Evolution (en moyenne annuelle) de la population de moins de 20 ans	1,8%	1,4%

Source : Insee, 2016, exploitations principales, géographie au 01/01/2019



La population du Créonnais par tranche d'âge

Population par grandes tranches d'âge

Catégorie	Nombre		%	
	CC du Créonnais	Gironde	CC du Créonnais	Gironde
0 à 14 ans	3 646	271 167	21,3	17,1
15 à 29 ans	2 386	301 079	13,9	19,0
30 à 44 ans	3 819	310 295	22,3	19,6
45 à 59 ans	3 537	310 517	20,7	19,6
60 à 74 ans	2 594	250 086	15,1	15,8
75 ans ou plus	1 146	140 240	6,7	8,9
Total	17 128	1 583 384	100,0	100,0

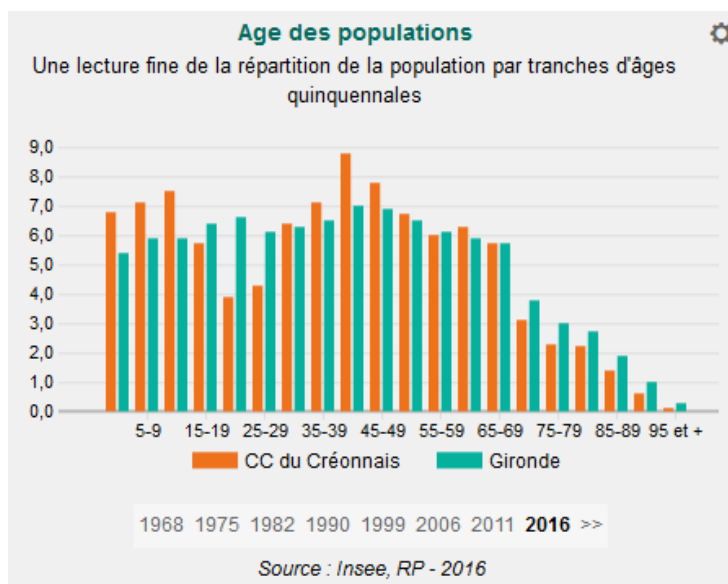
2007 2012 **2017**

Source : Insee, Recensement de la population (RP), exploitation principale - 2017

Le territoire du Créonnais comporte une population très familiale avec une forte présence de 30-44 ans (22.3% contre 19.6% de la population en Gironde en 2017) et des 0-14 ans (21.3% contre 17.2% de la population en Gironde). La population des jeunes retraités est en augmentation, mais correspond à la moyenne Girondine.

La part des 15-29 ans est particulièrement basse (13.9% en 2017) et en diminution, comparée à la Gironde qui compte 19% de représentants de cette tranche d'âge en 2017 ; à noter que les jeunes étudiants sont nombreux à déménager pour leurs études.

Ceci étant dit la tranche des 0-14 ans montre que les enfants et les jeunes pré-ados sont bien représentés avec 21.5% de la population totale du Créonnais, à mettre en corrélation avec la forte représentation des 30-44 ans.

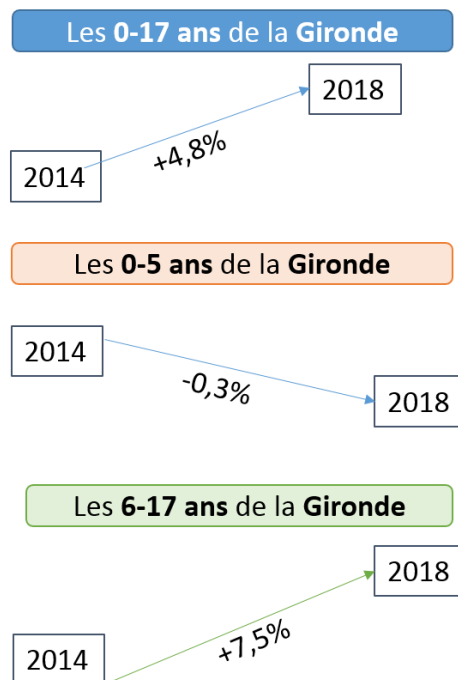
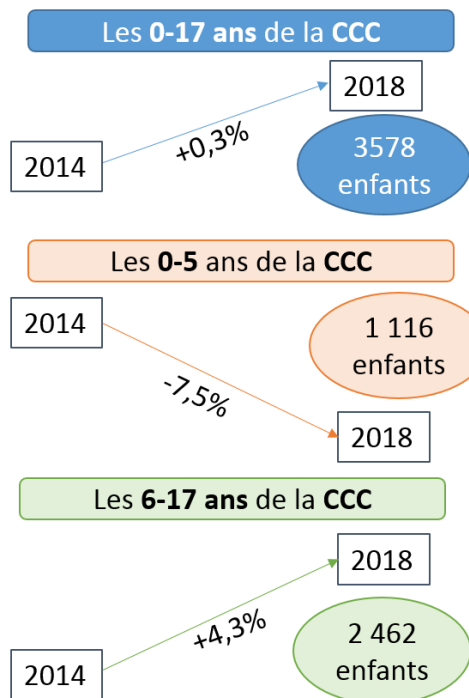


Les allocataires CAF de la CCC

En décembre 2018, la CCC compte 2 748 allocataires CAF correspondant à 8 201 personnes couvertes (dont 0.3% d'étudiants).

La population des 0-17 ans allocataires CAF, a globalement augmenté entre 2014 et 2018 (+0.3%) mais moins fortement qu'en Gironde. Le nombre de 0-5 ans allocataires CAF est en cours de diminution.

Par ailleurs, il semblerait que les pics de naissances identifiés antérieurement à 2014, entraîne une augmentation de 4,3% du nombre des 6-17 ans.



A RETENIR :

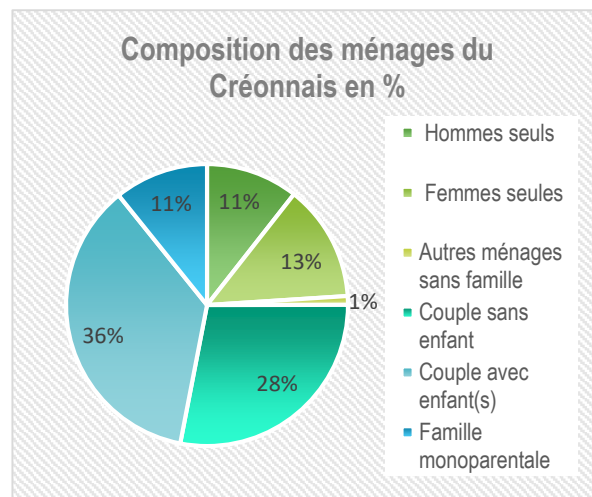
Le Créonnais est toujours un territoire attractif, principalement pour les familles et les jeunes retraités. Cette population familiale explique la part importante des 0-14ans. Cependant, les pics de naissance semblent passés avec une légère baisse du nombre de 0- 5 ans. Enfin les jeunes de 15 à 29 ans sont moins représentés dans le Créonnais (13.9%) que dans le reste de la Gironde (19%) en 2017.

B. La composition des ménages

Une majorité des habitants du territoire vivent en couple (64.3%) et plus de la moitié d'entre eux ont des enfants. La part des couples sans enfant a diminué depuis 2012 (-2,7%)

Près de 25% des ménages élèvent un seul enfant ou deux enfants (24,6 %), le nombre de ménages considérés comme « familles nombreuses » représente 7,8% des ménages du Créonnais, contre 7.1% en Gironde.

La part des ménages composés d'une famille monoparentale est relativement importante : 10.8 %. Elle a augmenté de 2% depuis 2012. Une forte augmentation est à noter particulièrement à Créon passant de 10.8% de familles monoparentales en 2011 à 14.7% en 2016, alors que le taux Girondin est de 9,3%.

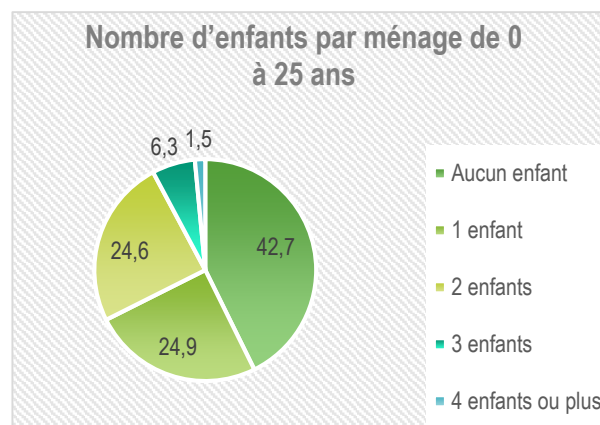


Insee, 2016, exploitations complémentaires, géographie au 01/01/2019.

La part des hommes vivant seuls a augmenté depuis 2012, passant de 8.8% à 10.6% mais le nombre de femmes seules reste supérieur au nombre d'hommes seuls.

Les 2 748 allocataires CAF du Créonnais en décembre 2018, représentent 8 201 personnes couvertes soit 48.2% de la population totale (baisse de 3.8% entre 2014 et 2018), contre un taux de couverture de 45.7% en Gironde (2015).

72.5 % des allocataires de la CCC vivent en famille (avec enfants) contre 49.5% des allocataires de la Gironde.



Insee, 2016, exploitations complémentaires, géographie au 01/01/2019

Parmi les 1992 familles allocataires, 24 % sont monoparentales (29.9 % en Gironde) et ce chiffre a augmenté de 9% entre 2014 et 2018.

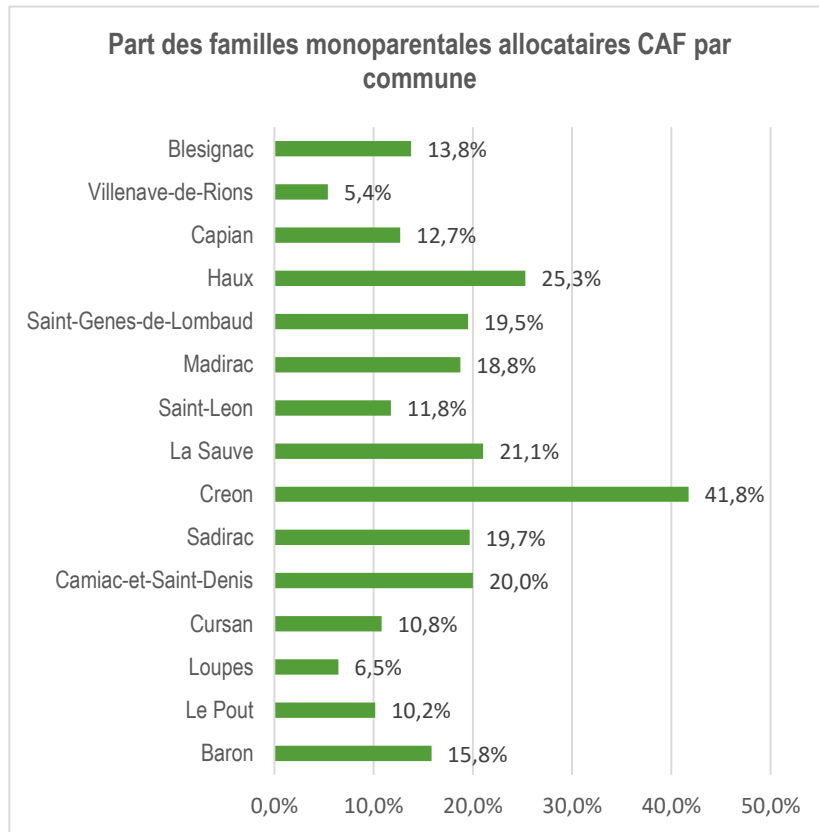
A Créon, 42% des familles allocataires sont monoparentales.



A RETENIR :

Le territoire du Créonnais comporte une population très familiale.

Le nombre important de familles monoparentales est un élément important à prendre en compte, en portant une attention particulière à la commune de Créon.



Insee, 2016, exploitations complémentaires, géographie au 01/01/2019

C. Revenus et pauvreté

Le salaire net horaire moyen de la Communauté de Communes est un peu en dessous de la moyenne Girondine (13,6€ contre 14,1€ en Gironde). On remarque qu'entre les femmes et les hommes, cette différence de rémunération est présente de manière indifférente. Les inégalités sont sensiblement les mêmes entre les hommes et les femmes de la CCC qu'au niveau de la Gironde. Les cadres du territoire ont un niveau de rémunération moins élevé que la moyenne Girondine, alors que les employés et les ouvriers semblent au contraire mieux rémunérés.

Salaire net horaire moyen total (en euros) selon la catégorie socioprofessionnelle en 2015

	CCC	GIRONDE	Femmes CCC	Femmes Gironde	Hommes CCC	Hommes Gironde
Salaire moyen	13,6	14,1	12	12,4	14,7	15,3
Cadres*	22,7	24,2	19	20,8	24,2	25,8
Professions intermédiaires	14,1	14,5	12,9	13,3	15,1	15,4
Employés	10,9	10,6	10,7	10,4	11,5	11
Ouvriers	11,3	11,1	10	9,5	11,5	11,3

*Cadres, professions intellectuelles supérieures et chefs d'entreprises salariés.

Source : Insee, DADS - fichier salariés au lieu de résidence en géographie au 01/01/2016

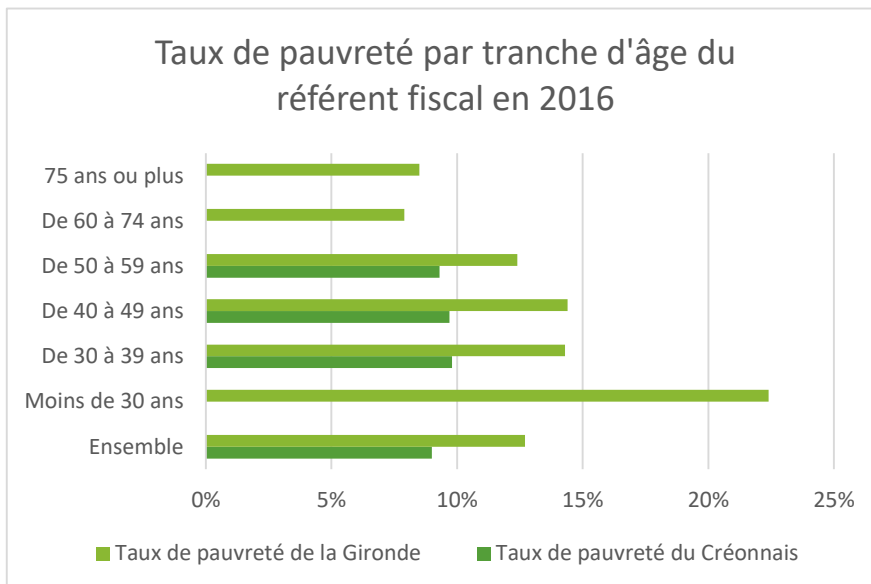
Ménages fiscaux de l'année 2016 dans le Créonnais

Nombre de ménages fiscaux	6 814
Médiane du revenu disponible par unité de consommation (en euros)	21 460
Part des ménages fiscaux imposés (en %)	50,6

En 2016, 50.6% des ménages du Créonnais sont imposés, contre 52,9 % pour la Gironde. Le revenu médian Girondin est lui aussi plus élevé à 21 361€.

Le taux de pauvreté du territoire est de 9% contre une moyenne Girondine de 12.7%.

A Créon, le taux monte à 11.7% contre 5.8% à Sadirac.

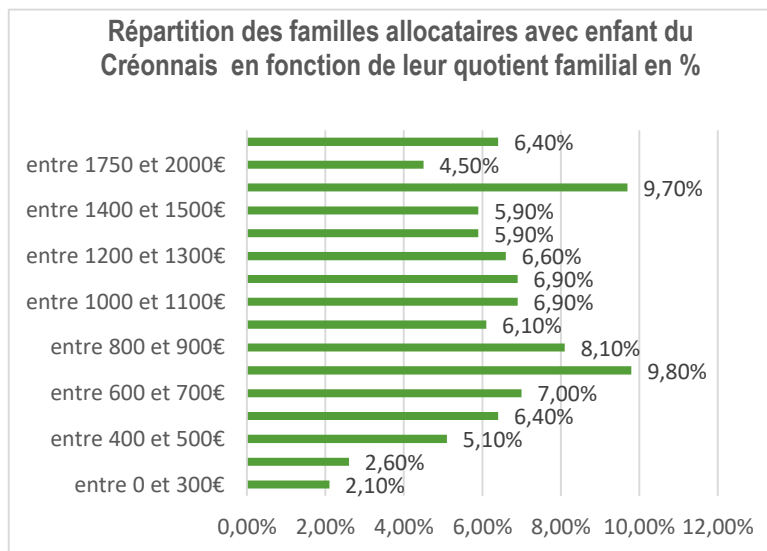


Source : Insee-DGFIP-Cnaf-Cnav-Ccmsa, Fichier localisé social et fiscal (FiLoSoFi) en géographie au 01/01/2019

Les Allocataires CAF

Le quotient familial est aussi un bon moyen de visualiser le pouvoir d'achat des familles car il prend en compte le nombre de personnes à charge dans le foyer, en plus des revenus.

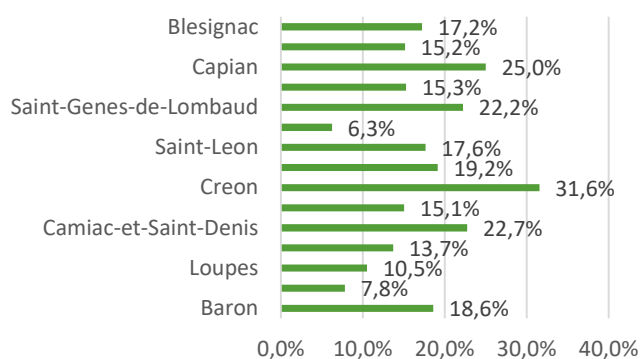
Dans le Créonnais, deux tranches semblent particulièrement ressortir avec un pic de quotient familial aux alentours de 700-800€, représentant des familles ayant un faible pouvoir d'achat, et un pic au niveau des quotients familiaux aux alentours des 1400-1500€ qui représentent un pouvoir d'achat confortable.



Données CAF- décembre 2018

Parmi les allocataires CAF de la CCC, 20% d'entre eux sont considérés comme ayant de bas revenus, contre 28% en Gironde. Parmi les familles monoparentales de la CCC 50,2% d'entre elles ont de bas revenus (54,8% en Gironde).

Proportion des familles allocataires à bas revenus par commune en 2018



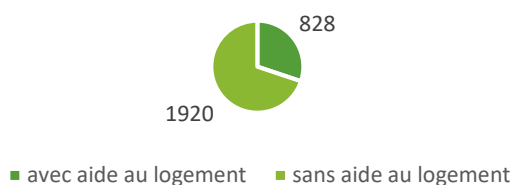
La commune de Créon compte la plus grande proportion de familles disposant de bas revenus (près de 32%, soit 178 familles). Néanmoins, une attention particulière peut-être aussi portée aux communes de Capian, Saint-Genès-de-Lombaud et Camiac-et-Saint Denis dont la part des familles à bas revenus dépasse les 20%.

Néanmoins, seulement 8,3% des familles du Créonnais sont dépendantes de la CAF pour plus de la moitié de leurs ressources, contre 16,1% en Gironde.

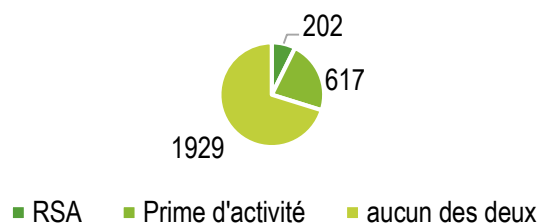
Par ailleurs, 26,1% des allocataires CAF du Créonnais bénéficient de l'aide au logement. 22,4% bénéficient de la prime d'activité et 7.7 % du RSA.

Les bénéficiaires du RSA dans le Créonnais sont moitié moins nombreux que leur part à l'échelle de la Gironde (14,8%), cependant leur nombre a augmenté d'un peu plus de 200 allocataires depuis 2014. 8% des familles sont dépendantes pour plus de la moitié de leurs ressources de la CAF.

Part des allocataires de la CCC bénéficiant de l'aide au logement



Part des allocataires de la CCC bénéficiant de la prime d'activité ou du RSA



Traitement Caf de la Gironde, Département Etudes et Statistiques, sept.2019

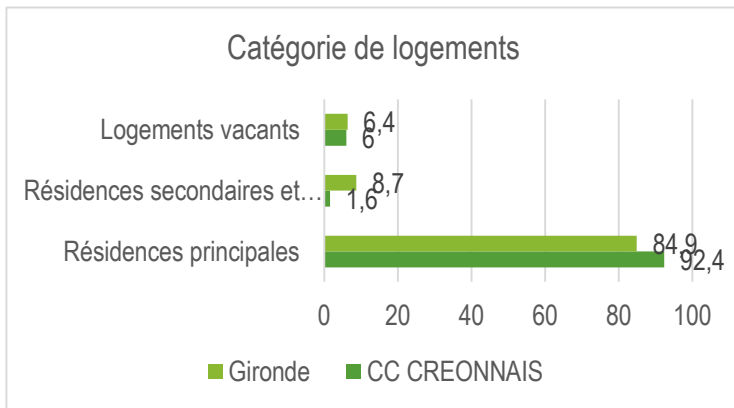


A RETENIR :

Même si les Créonnais sont moins rémunérés et moins imposés que la moyenne Girondine, le taux de pauvreté reste lui inférieur. 20% des allocataires CAF du Créonnais sont considérés comme ayant de bas revenus, et les familles monoparentales sont largement représentées dans cette catégorie. La Commune de Créon semble plus touchée par la pauvreté.

D. Se loger dans le Créonnais

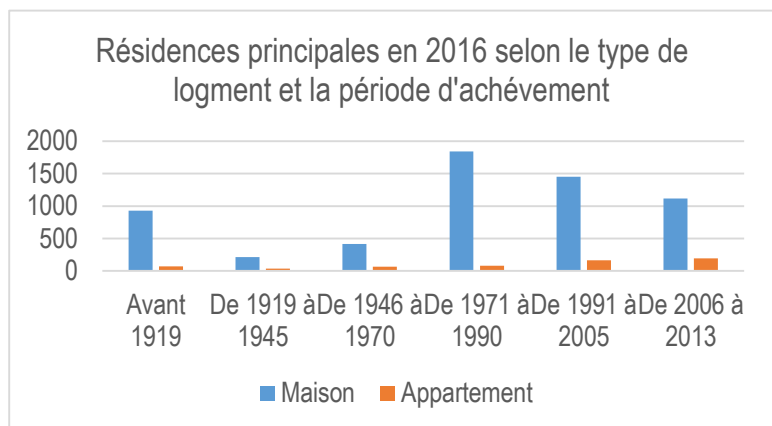
La Communauté de Communes compte 90% de maisons contre 10% d'appartements, alors que la Gironde compte 62.7% de maisons contre 36.6% d'appartements.



La plupart des logements sont considérés comme résidence principale dans le Créonnais. Leur nombre a continué à augmenter depuis 2012. Environ 6% des logements sont vacants en 2016, pourcentage correspondant à la moyenne Girondine.

Source : Insee, 2016, exploitations principales, géographie au 01/01/2019

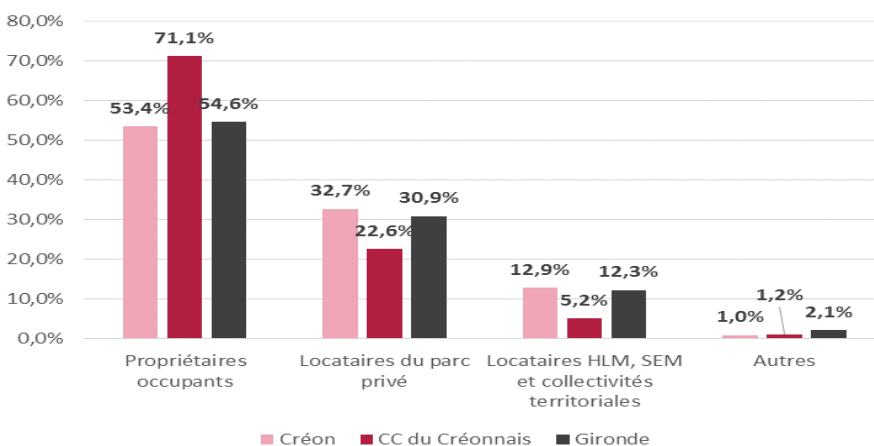
Le type des résidences principales constitue plus largement des maisons. Pourtant il est important de noter une baisse progressive dans le nombre de construction de maisons, compensée par une augmentation du nombre de constructions d'appartements.



Résidences principales construites avant 2014.

Source : Insee, RP2016 exploitation principale, géographie au 01/01/2019

Répartition des ménages en fonction de leur statut d'occupation



La part des propriétaires occupants (71.1%) est importante dans le Créonnais. Les locataires HLM, SEM, et Collectivité Territoriales ne représentent que 5,2% des habitants.

En 2016, 72.6% des habitants de la CCC sont propriétaires

Source : Filocom 2013, DDTM, extrait du PLUI

Extrait du Rapport de présentation du PLUI :

« On peut classer les communes du Créonnais selon trois typologies :

- Créon au parc relativement diversifié, situation qui s'explique par le fait que la commune concentre 50% de l'offre locative (privée et publique) du territoire, soit 855 logements.
- Les communes où le parc locatif représente plus de 20% de l'offre : 20% pour Haux et 26% pour la Sauve.

- Les autres communes où les résidences principales occupées par leurs propriétaires constituent plus de 80% du parc de résidences principales. »⁴

Ci-dessous un zoom sur les situations d'indignité extrait du rapport de présentation du PLUI :

Zoom sur les situations d'indignité

Une part relativement faible de logements potentiellement indignes



- 4,8% de logements potentiellement indignes (toute catégorie confondue) soit 292 logements en 2011, dont 10,3% (30 logements) appartiennent au « noyau dur ». Cette proportion est équivalente à la moyenne départementale.

- A noter que ce volume a baissé depuis 2003 indiquant une amélioration du logement dans le cadre de travaux ou le fait que ces logements soient devenus vacants.



- Si Créon (33%), Sadirac (15%) et Baron (+ de 10%) concentrent l'essentiel du parc potentiellement indigne, l'ensemble du territoire est concerné.

Quels types de bien ?



- Une majorité de biens anciens, construits avant 1950 : 65% pour l'ensemble et plus de 90% pour le « noyau dur » ;

- Les typologies : 67% des logements font plus de 55m² (dont 38% plus de 75 m²) et 77% des biens sont des maisons.



Quels profils d'occupants ?

- Une majorité de locataires (53%), une part de propriétaires néanmoins importante (41%) ;
- Une part importante de seniors parmi les occupants : 39% des occupants du PPPI et 47% du « noyau dur » ;
- Des personnes isolées surreprésentées : près de 45% des ménages.

L'OPAH : Opération Programmée d'Amélioration de l'Habitat (2017-2020)

Cette Opération Programmée d'Amélioration de l'Habitat a été lancée par la Communauté de Communes en partenariat avec l'Etat, l'Anah, le Département de la Gironde, PROCIVIS Gironde, PROCIVIS les Prévoyants, la CAF de la Gironde, Région Nouvelle Aquitaine, la MSA de la Gironde, la Fondation Abbé Pierre, et la mise en œuvre du projet a été confiée à Soli'HA Gironde, suite à un appel d'offre. Cette opération concerne la réhabilitation et l'amélioration du parc privé ancien afin de « traiter les situations de mal logement et d'habitat indigne », « d'inciter à la rénovation thermique et énergétique de logements », « d'adapter les logements au handicap ou à la perte d'autonomie liée au vieillissement des occupants et de « développer et adapter l'offre locative privée à loyers maîtrisés », de « mettre aux normes ou installer lorsqu'ils sont inexistantes, des systèmes d'assainissement individuels », et de « revitaliser l'habitat dans les centres bourgs anciens du territoire ». (Selon la Convention de financement de la 2ème OPAH de la CdC du Créonnais 2017-2020).

Le Programme Local de l'Habitat (PLH)

Depuis 2015, la Communauté de Communes s'est emparée du dispositif du « Programme Local de l'Habitat ». Ce document stratégique de programmation inclut l'ensemble de la politique locale de l'habitat et a pour vocation de répondre aux besoins en hébergement, en favorisant la mixité sociale et le renouvellement urbain. En 2019, la CCC a fait appel au groupe ENEIS pour réaliser un diagnostic et proposer un programme d'actions 2020-2026 en cours de validation.

⁴Extrait du Rapport de présentation diagnostic et évaluation environnementale du PLUI du Créonnais 2019.

Problématiques identifiées par les travailleurs sociaux

La première difficulté identifiée par les travailleurs sociaux dans le cadre de leurs accompagnements sociaux est l'accès au logement.

2 problématiques sont exprimées par les travailleurs sociaux en ce qui concerne le logement :

- le manque de logements d'urgence, pour trouver un toit très rapidement pour les personnes se trouvant dans des situations de vulnérabilité importante, victimes de violence, jeunes en situation d'errance... (seul le CIAS a une convention avec l'hôtel de Créon).
- le manque de logements sociaux pour permettre aux publics accompagnés d'accéder à un logement décent adapté à leurs moyens, à long terme.



A RETENIR :

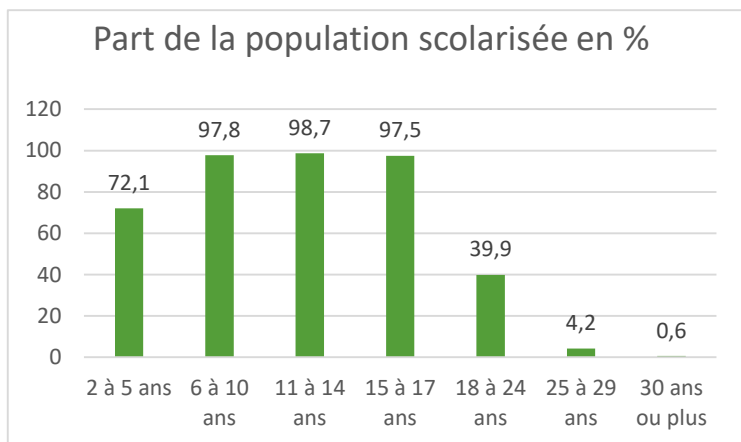
L'habitat du Créonnais est composé en grande partie de maisons individuelles, résidences principales habitées par leurs propriétaires.

L'habitat locatif et social se concentre à Créon. La part du logement indigne semble relativement faible et une Opération Programmée d'Amélioration de l'Habitat a pour vocation de lutter contre ce phénomène.

Le nombre de logements sociaux semble insuffisant, ainsi que les possibilités de logement d'urgence pour la prise en charge de situations particulières par les travailleurs sociaux. Le placement en hôtel étant une des seules réponses temporaires apportées par les professionnels.

Il n'y a pas de chiffres spécifiques sur l'habitat des jeunes ; En grande majorité, les jeunes vivent chez leurs parents, ne pouvant se permettre de prendre en charge financièrement un loyer.

E. Scolarisation et formation à destination des plus jeunes



Insee, 2016 exploitation principale, géographie au 01/01/2019

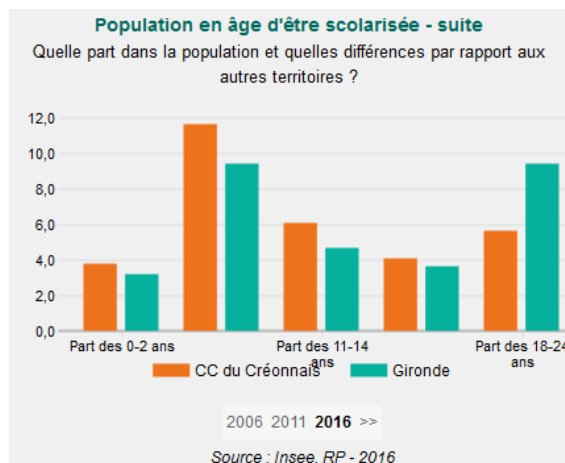
La part des 2-5 ans scolarisée en 2016 dans la CCC est légèrement plus basse que la moyenne nationale (72.1% contre 73.7 % en France Métropolitaine).

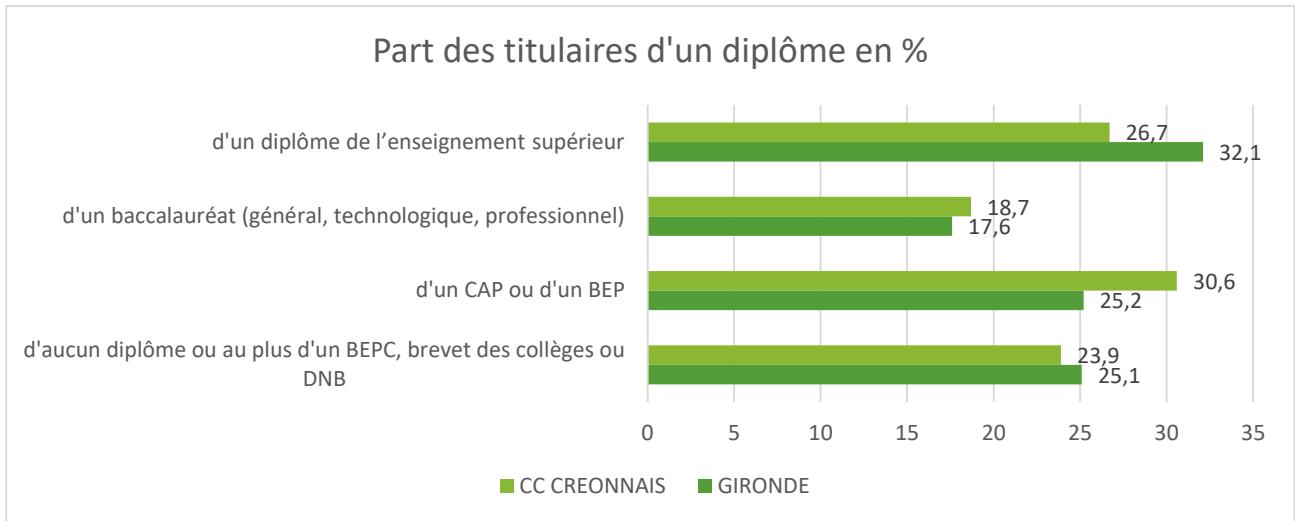
Les taux de scolarisation des 6-10 ans et des 11-14 ans correspondent aux moyennes nationales.

La part des 15-17 ans scolarisée de la CCC est légèrement au-dessus de la moyenne nationale, alors que pour les 18-24 ans le taux chute à 39.9% contre 52.7 % au niveau de la France métropolitaine.

Enfin la part des étudiants de plus de 25 ans est de moitié plus basse que la moyenne française (8%).

En moyenne 2 à 4% des jeunes de 16-17 ans du Créonnais sont déscolarisés, mais sur certaines communes les plus éloignées de Bordeaux, les chiffres montent de 4 à 8 %.

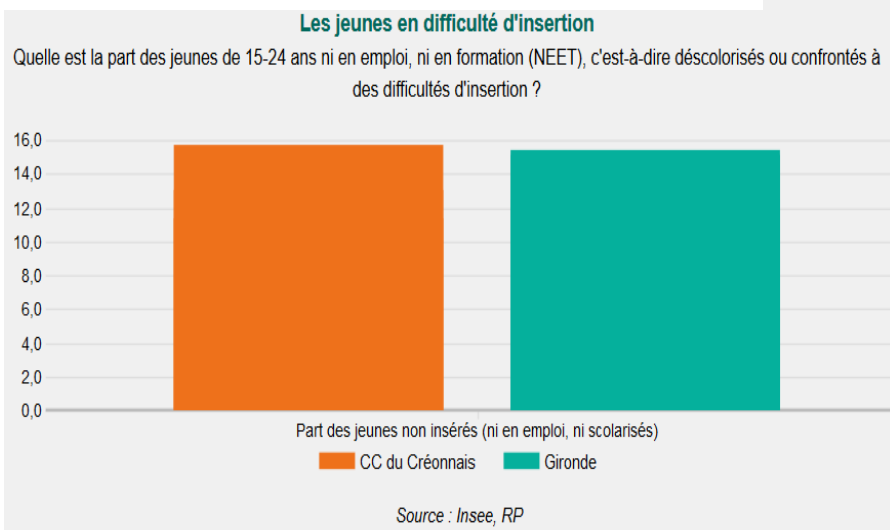
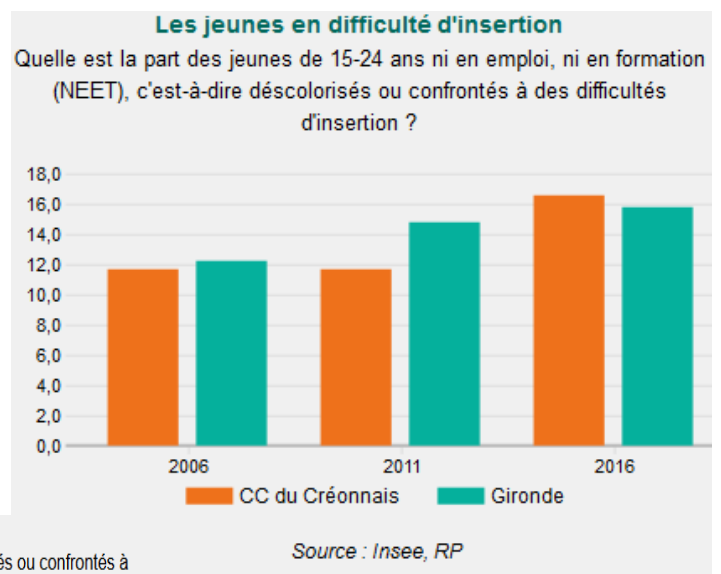




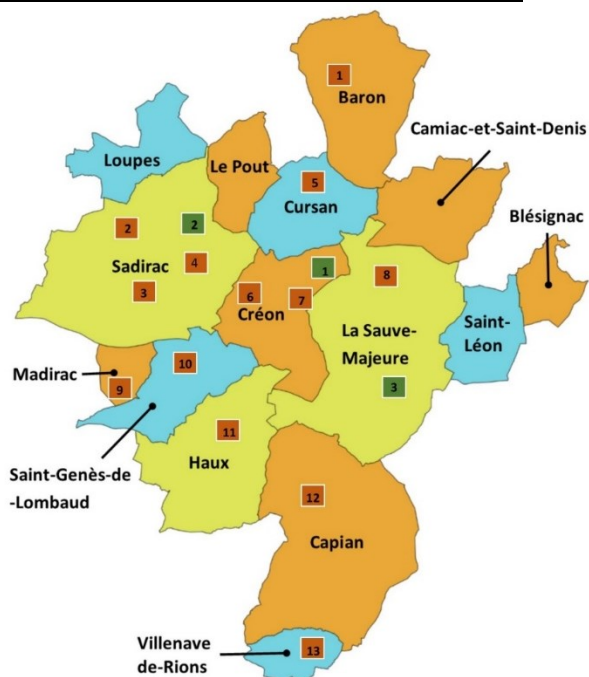
Insee, 2016 exploitation principale, géographie au 01/01/2019

Les jeunes (16-25 ans) de la CCC ont un bon taux d'obtention du baccalauréat comparé au taux Girondin, mais visiblement ils ne continuent pas forcément les études après, car la part de titulaires d'un diplôme de l'enseignement supérieur est largement inférieure (26.7% pour le Créonnais, contre 32.1 % pour la Gironde). Néanmoins, les jeunes du Créonnais semblent aussi se tourner vers des formations menant à des CAP et BEP, puisqu'il s'agit de la part de diplômés la plus importante sur le Créonnais avec 30,6% de BEP et CAP.

A noter une augmentation de la part des jeunes de 15-24 ans en difficulté d'insertion. Sur le territoire créonnais, 15.7% des jeunes de 15-24 ans sont des jeunes « non insérés » c'est-à-dire des jeunes sans emploi ni scolarisés. 15,4% pour l'ensemble de la Gironde



Les établissements scolaires du Créonnais



Les établissements scolaires du primaire :

1 - Ecole Primaire de Baron 2 - Ecole Primaire de Sadirac Lorient 3 - Ecole Maternelle de Sadirac Bourg 4 - Ecole Elémentaire de Sadirac Bourg 5 - Ecole Primaire de Cursan-Loupes 6 - Ecole Maternelle de Créon 7 - Ecole Elémentaire de Créon (dont une classe ULIS) 8 - Ecole Primaire de La Sauve 9 - Ecole Elémentaire de Madirac 10 - Ecole Maternelle de St Genès de Lombaude 11 - Ecole Elémentaire de Haux 12 - Ecole Elémentaire de Capien 13 - Ecole Elémentaire de Villenave de Rions 14 - Ecole privée Ste Marie (Créon)
Pour l'année scolaire 2019-2020

- **Total effectif écoles maternelles : 696**
- **Total effectif écoles élémentaires : 1237**

Les établissements scolaires du secondaire :

- 1- Collège de Créon
- 2- Lycée de Créon (prévu pour septembre 2023)
- 3- Maison Familiale Rurale

Effectifs 2019-2020 du Collège de Créon

Le collège de Créon est réputé pour accueillir un nombre d'élèves très élevé pour un seul établissement. En effet, en 2019-2020, on compte 1029 élèves ; les effectifs sont les suivants :

- 10 classes en 6^{ème} dont 9 de 30 élèves et une de 17 élèves (Section d'enseignement général et professionnel adapté), soit 287 élèves de 6^{ème}.
- 9 classes en 5^{ème} dont 8 à 30 élèves et une à 17 élèves (SEGPA), soit 257 élèves de 5^{ème}.
- 8 classes en 4^{ème} dont 7 à 30 élèves et une à 17 élèves (idem) soit 227 élèves de 4^{ème}.
- 9 classes en 3^{ème} dont 8 à 30 élèves et une classe à 18 élèves (idem), soit 258 élèves de 3^{ème}.

La Cabane à Projets est bien repérée par les professionnels encadrants du collège (professeurs, direction, infirmière, ...). Elle intervient régulièrement sur différents projets au sein du collège, notamment pour des ateliers contre les discriminations mais aussi contre les addictions pour les différents niveaux. Le partenariat est important avec les classes de SEGPA, avec le projet du vestiaire solidaire animé par les collégiens de 3^{ème}. L'association est également représentée au CESC et au conseil d'Administration du collège.

Le partenariat est important avec la classe de 3^{ème} Segpa qui anime le projet du vestiaire solidaire.

Pour les enfants scolarisés en primaire, la Cabane à Projets propose tous les deux ans, dans le cadre du projet Faites de la Soupe, des ateliers cuisine, ce qui permet aux enseignants et directeurs d'écoles de repérer l'association comme acteur du territoire. Les informations concernant les projets de la Cabane sont régulièrement transmises aux élèves et parents d'élèves via les écoles (actions de prévention, parentalité, ...)

La MFR de la Sauve Majeure

La Maison Familiale et Rurale est un établissement scolaire d'enseignement agricole et une association loi 1901 qui réunit des familles et des professionnels. Elle propose de former les jeunes de la 4^{ème} au Bac Professionnel aux métiers du paysage, de la forêt, des fleurs, de la production légumière. La formation se fait en alternance pour permettre aux élèves de découvrir le monde professionnel. Elle prépare ses lycéens au Bac Professionnel en

Productions Horticoles et Aménagements Paysagers. La MFR de la Sauve Majeure compte 173 inscrits en formation initiale et formation continue confondues, dont 54 filles et 119 garçons.

La Cabane à Projets intervient régulièrement à la MFR dans le cadre d'ateliers de prévention ou de rencontres thématiques. Le partenariat pourrait cependant être renforcé.

L'ITEP Entre-Deux-Mers de Créon

« Les Instituts Thérapeutiques, Educatifs et Pédagogiques (ITEP) ont pour mission d'accueillir des enfants, adolescents ou jeunes adultes qui présentent des difficultés psychologiques s'exprimant par des troubles du comportement perturbant gravement leur socialisation et leur accès à la scolarité et à l'apprentissage. Les ITEP conjuguent au sein d'une même équipe institutionnelle, des interventions thérapeutiques, éducatives et pédagogiques »⁵. L'ITEP de Créon dispose d'un hébergement complet en internat de 40 places, d'un accueil en semi-internat de 14 places et d'un placement en famille d'accueil de 2 places.

Arrivée d'un lycée dans le Créonnais en 2023

Ce nouveau lycée polyvalent accueillera entre 1700 et 2000 élèves (dont 150 places en internat). Il sera situé à Créon. Ce sera un lycée polyvalent comprenant :

- Des filières d'enseignement général et technologique
- Des filières professionnelles : Bac Pro Systèmes numériques (option Sureté et Sécurité des Infrastructures de l'Habitat et du Tertiaire), ASSP (Accompagnement, soins et services à la personne), et commerce et CAP ATMFC (Assistant technique en milieux familial et collectif)
- Filières Post-Bac : BTS Commerce international et FED (Fluides énergie domotique)
- Un projet de classe ULIS (Unité localisée pour l'inclusion scolaire) est également à l'étude

Au niveau des enseignements :

- Enseignement de spécialité 1^{ère} et terminale numérique et sciences informatiques
- Langue vivante chinois
- Enseignement optionnel en 2^{nde} : Science de l'ingénieur ou Création et Innovation Technologiques
- Un projet Musique est également à l'étude en lien avec le JOSEM

La rentrée effective des élèves est programmée pour la rentrée scolaire 2023.

L'arrivée de cet établissement est un vrai enjeu pour le Créonnais, qui verra donc sa jeunesse rester plus longtemps sur le territoire, jeunesse qu'il faudra pouvoir accueillir dans les meilleures conditions possibles.

L'accompagnement à la scolarité

L'accompagnement à la scolarité proposé sur le territoire dans le cadre d'un « Contrat Local d'Accompagnement à la Scolarité », est mis en œuvre par l'association « Les Mots de Jossy » jusqu'en 2021.

Cette action est financée par les communes concernées, le Conseil Départemental, la CAF, et la MSA, (Schéma départemental jeunesse Gironde).

Cet accompagnement à la scolarité est proposé à Créon à l'école élémentaire, et au collège, avec un atelier plus spécialisé sur le FLE (Français Langues Etrangères), ainsi qu'à Sadirac Lorient et Bourg.

En 2018-2019, 77 enfants dont 55 primaires et 22 collégiens ont bénéficié de l'accompagnement à la scolarité dans le Créonnais.

L'association « Les Mots de Jossy » a essayé d'ouvrir un accompagnement à la scolarité dans d'autres écoles, à Villenave de Rions, Capian, Haux, La Sauve et Baron mais le nombre d'enfants étant trop réduit, ces ateliers n'ont pas pu perdurer.

A ce jour, les Mots de Jossy qui développe un projet ambitieux autour du handicap dans le cadre du PST, ne souhaite plus se positionner sur l'accompagnement à la scolarité à partir de la rentrée 2021. La CCC se mobilise pour réfléchir à d'autres solutions.

Dans les années à venir, le développement de l'accompagnement à la scolarité est à imaginer, notamment le renforcement des propositions pour le collège. L'arrivée des lycéens permet d'imaginer que le besoin sera accru.

La Cabane à Projets, le cas échéant, pourra, à travers ses bénévoles, proposer un accompagnement aux lycéens du secteur, dans le cadre d'une réflexion globale avec l'ensemble des partenaires.

⁵ <https://annuaire.action-sociale.org/?p=institut-reeduc--agrea---creon-330781048&details=caracteristiques>

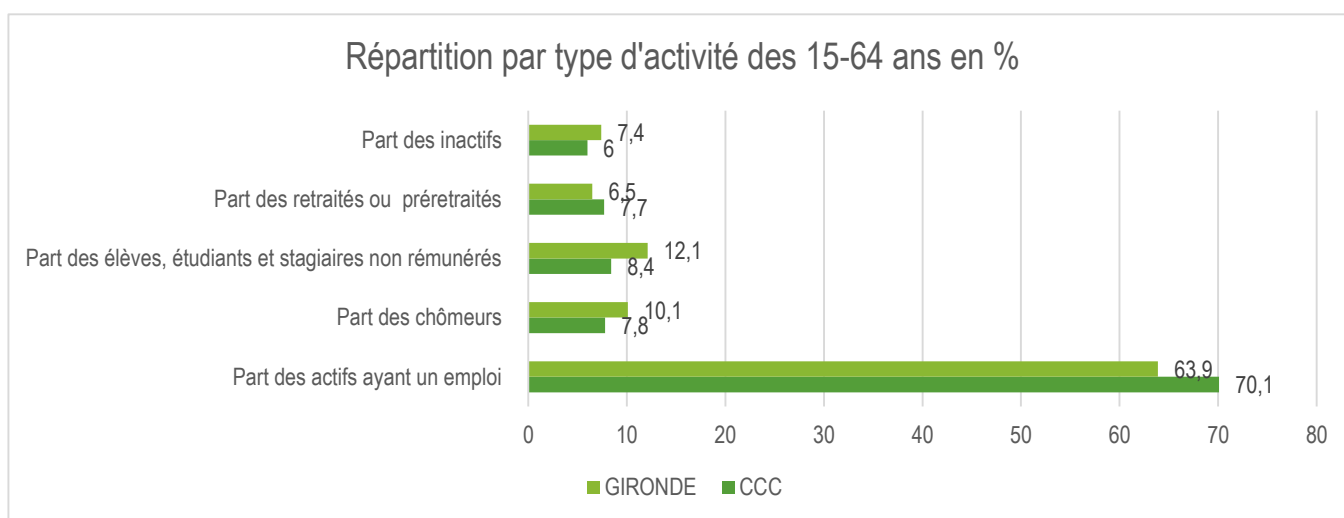


A RETENIR :

Les élèves du Créonnais sont scolarisés pour beaucoup jusqu'au baccalauréat. Les jeunes bacheliers semblent désertier le territoire dès lors qu'ils entrent dans les études supérieures, alors que les jeunes titulaires de CAP/ BEP restent. Le seul collège compte un nombre d'élèves particulièrement élevé. L'ouverture du lycée en 2023 est un enjeu fort pour le territoire.

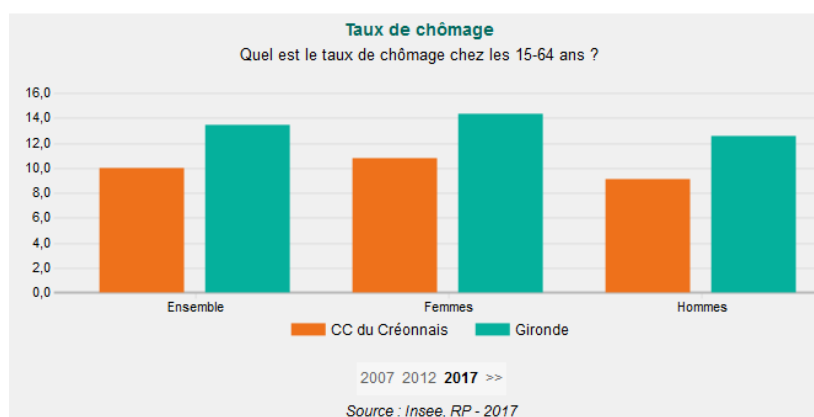
F. Tissu économique local et l'emploi

La part des actifs parmi les habitants de 15 à 64 ans de la Communauté de Communes est relativement élevée (77.9% contre 74% en Gironde). La part des actifs ayant un emploi est là aussi supérieure à celle de la Gironde (70.1% contre 63.9%). Depuis 2012, la part des actifs n'a quasiment pas évolué (77.5% en 2016), par contre la part des actifs ayant un emploi a légèrement diminué (71.3% en 2012).

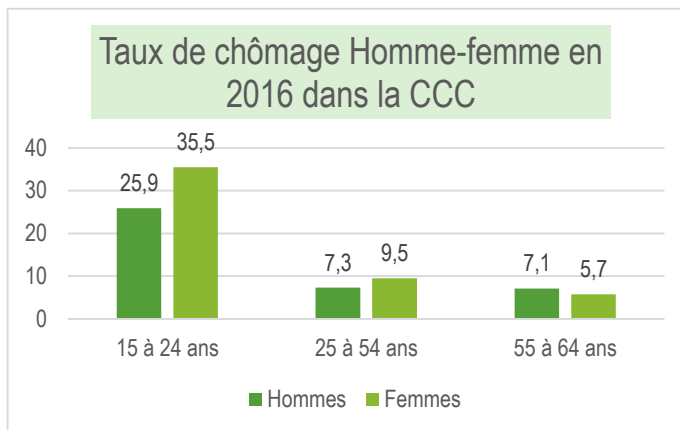


Source : Insee, RP2016 exploitation principale, géographie au 01/01/2019

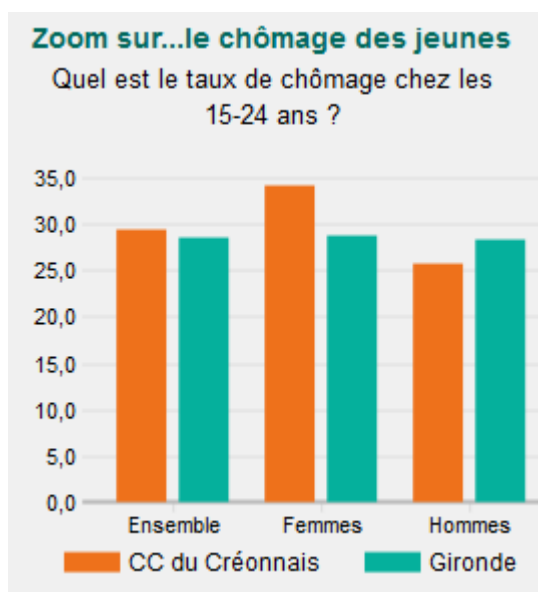
Le taux de chômage est globalement moins élevé sur le territoire que sur l'ensemble de la Gironde.



Le taux de chômage est plus élevé chez les femmes, sauf passé 55 ans (départ à la retraite plus tardif). L'inégalité d'accès à l'emploi entre hommes et femmes semble particulièrement forte pour les plus entre 15 et 25 ans (quasiment 10% de différence).



Source : Insee, RP2016 exploitation principale, géographie au 01/01/2019



Le taux de chômage des jeunes sur la CCC avec 29.4% est supérieur à celui de l'ensemble des girondins (28.6%).

A noter que le taux de chômage des jeunes femmes créonnaises est de 34,1%, bien plus important que le taux départemental (28,8%), alors qu'à l'inverse, les jeunes hommes du Créonnais sont moins impactés que l'ensemble des girondins.

Source : Insee, RP – 2017

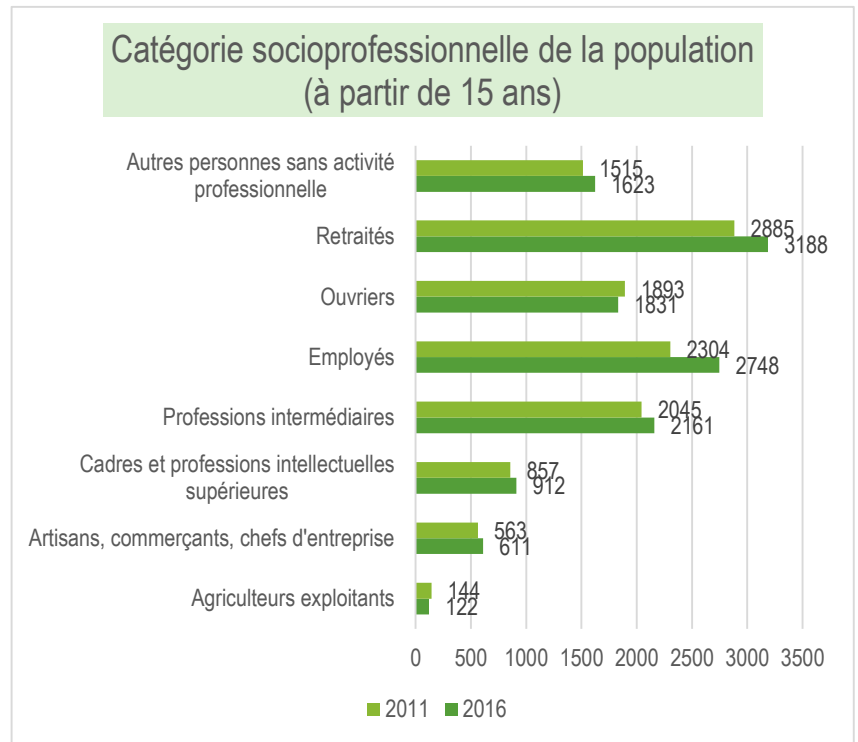
En ce qui concerne le travail à temps partiel, à noter une légère baisse du pourcentage de femmes (à partir de 15 ans) travaillant à temps partiel, passant de 29.6 % en 2011 à 26,6% en 2016 (toujours 6% pour les hommes). Une baisse équivalente avait déjà été observée en 2008 et 2011.



Source : Insee, RP - 2017

Entre 2011 et 2016, les catégories socioprofessionnelles des habitants de la CCC ont évolué. D'une part du fait de l'augmentation de la population, mais d'autre part nous pouvons aussi observer une diminution du nombre des ouvriers contre une augmentation importante du nombre d'employés.

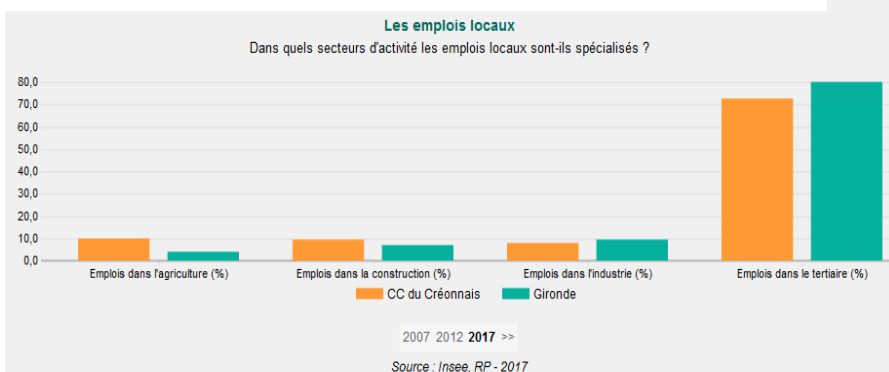
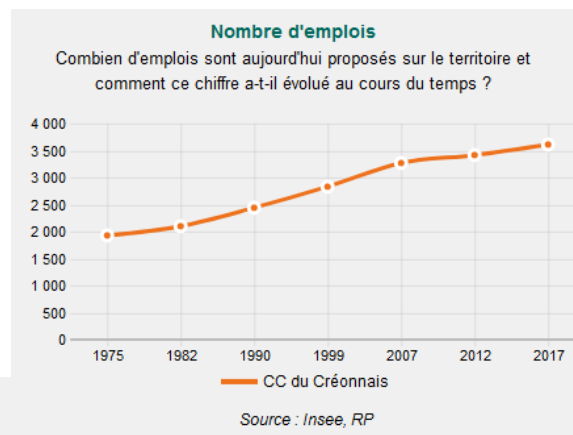
Une baisse des agriculteurs exploitants et à noter. Cette catégorie ne représente plus que 1% des personnes comptabilisées parmi toutes les catégories.



Source : Insee, RP2016 exploitation principale, géographie au 01/01/2019

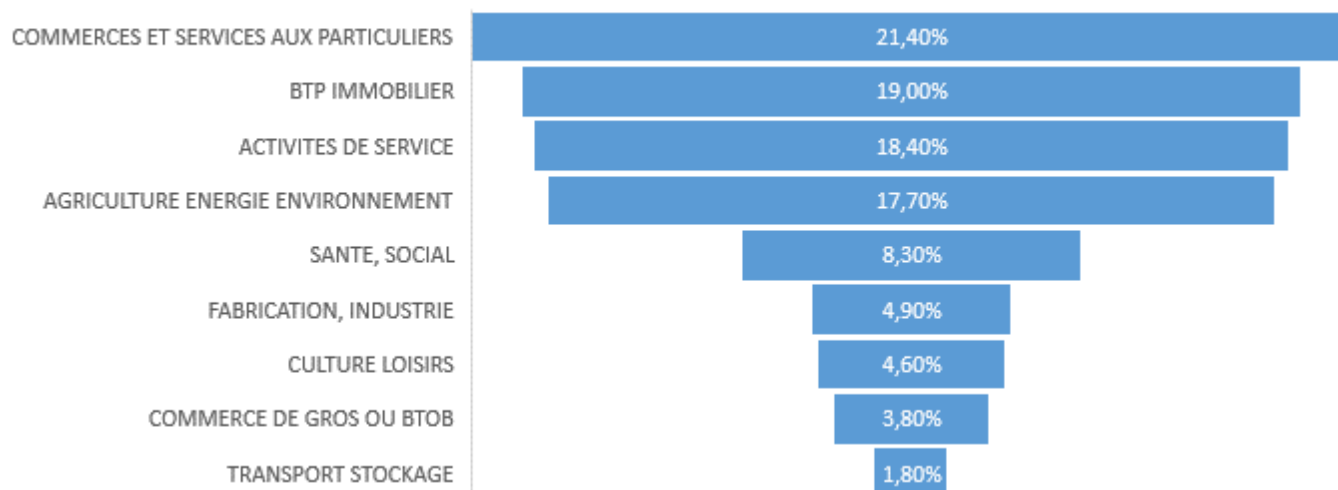
La CCC compte en 2017, 3 613 emplois locaux.

Les emplois locaux sont très majoritairement des emplois dans le tertiaire (72,8%) suivis par les emplois dans l'agriculture (9.7%) selon les chiffres Insee de 2017.

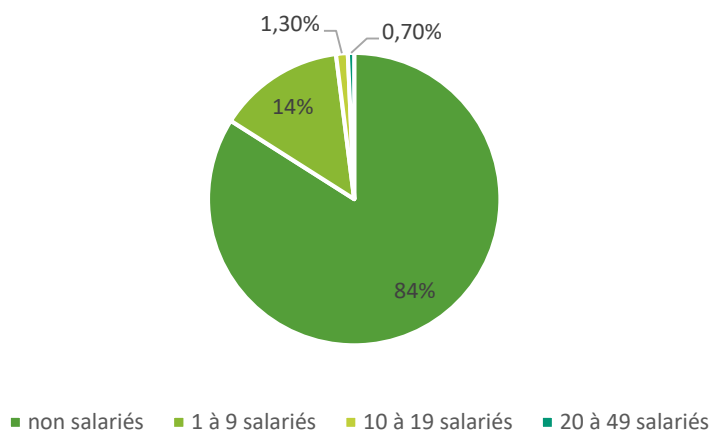


La Communauté de Communes, dans le cadre de sa mission de développement économique a répertorié 1 808 entreprises sur son territoire en 2019. Le secteur le plus représenté est celui du commerce et du service aux particuliers avec 387 établissements. Le BTP (Bâtiments et travaux publics) et l'Immobilier (344 établissements), les activités de services (333 établissements) et les domaines de l'agriculture, environnement et énergie (320 établissements) représentent aussi une bonne part des établissements. Enfin, les secteurs de la santé, du social (150 établissements), de la fabrication et de l'industrie (88 établissements), de la culture et des loisirs (84 établissements), du commerce de gros ou BTOB (Business to Business) (69 établissements), et du transport, stockage (33 établissements) sont moins représentés.

Répartition en % par secteur des établissements du territoire



% d'établissement par tranche d'effectif



La CCC compte peu d'établissements ayant beaucoup de salariés, seulement 13 en ont entre 20 et 49.

En revanche, beaucoup d'entreprises (1554) ne comptent aucun salarié (auto-entrepreneuriat).

G. Les offres d'accompagnement pour les demandeurs d'emploi

Le territoire Créonnais propose des solutions d'accompagnement pour les demandeurs d'emplois du secteur, en fonction de leur situation.

✓ La Cabane à Projets :

La Maison de Services au Public du Créonnais par sa convention avec Pôle Emploi a reçu 117 personnes lors de permanences proposées à la Cabane à Projets pour être accompagnées dans la recherche d'emploi.

Par ailleurs elle dispose d'un Espace Métier Aquitaine, animé en partie par la Cabane à Projets, en partie par la Mission Locale des Hauts de Garonne, visant l'affichage des offres d'emploi locales, l'accompagnement dans la recherche, dans l'élaboration de CV et lettres de motivation. En 2019, ce sont 112 personnes qui sont venues à la Cabane à Projets dans le cadre de la recherche d'un emploi et 26 pour rechercher une formation. 75 personnes sont venues spécialement pour être accompagnées dans la rédaction d'un CV ou d'une lettre de motivation.

✓ D2C :

Ce service financé par l'Union Européenne et le Conseil Départemental de la Gironde soutient les TPE/PME dans la gestion de leurs ressources humaines et accompagne les habitants dans leur recherche d'emploi.

✓ Entre-deux-Emplois

L'association Entre-deux-Emplois propose un accompagnement collectif par session de 6 semaines à des demandeurs d'emploi (groupe d'une quinzaine de personnes) sur les outils facilitant l'accès à l'emploi (développement personnel, CV, lettres, co-working sur la recherche d'emploi...).

✓ L'association Rev

L'association embauche, met en situation de travail et accompagne ses salariés pour réunir les conditions nécessaires au retour "à l'emploi durable", à trouver des solutions pour « lever les freins dits sociaux (mobilité, logement, santé, finance, justice, famille,) et/ou les freins liés à l'emploi (valeur travail, formation, connaissance du marché du travail, technique de recherche d'emploi...). L'association aide à la réalisation de projets personnels et de projets de vie, valorise des savoirs être et des savoirs faire.

✓ L'ESAT de Lorient Sadirac

Il accueille 55 personnes en situation de handicap adultes qui ne peuvent momentanément ou durablement travailler en milieu ordinaire. Structure de mise au travail et une structure médico-sociale dispensant les soutiens nécessaires à l'accompagnement et la promotion de la personne, son objectif principal est d'offrir à des personnes reconnues travailleurs handicapés par la MDPH (Maison Départementale des Personnes Handicapées) un statut social, une reconnaissance professionnelle.

✓ T2000 Tremplins pour l'emploi

Association intermédiaire, elle accueille les personnes sans emploi et leur propose des missions de travail ponctuelles auprès des particuliers, des collectivités et des entreprises. Depuis janvier 2018, T 2000 a suivi 41 personnes du Créonnais dans le cadre d'un accompagnement socio-professionnel dont 11 résidents à Créon. A ce jour, 10 personnes sont encore en accompagnement et travaillent de façon régulière.

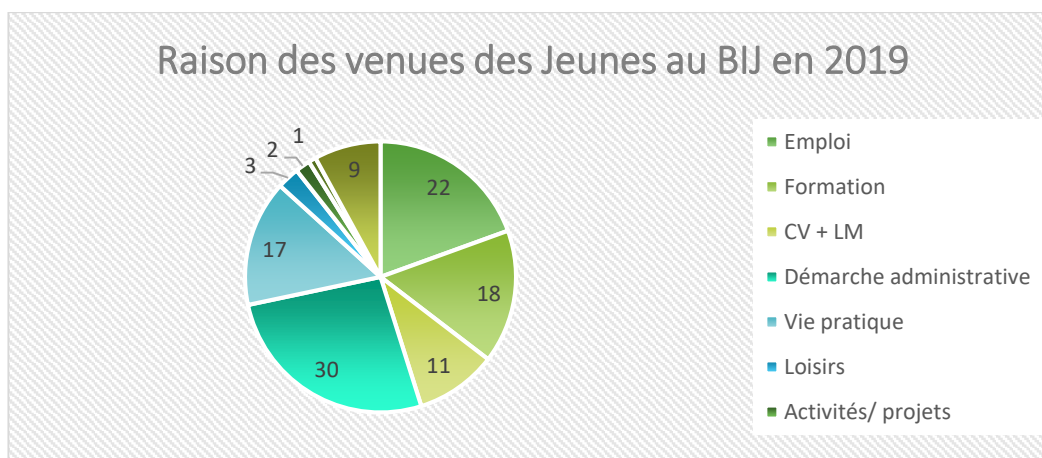
✓ Association Intermédiaire des Hauts de Garonne

Cette association propose à des personnes en recherche d'emploi des missions salariées ponctuelles ou régulières chez des particuliers, au sein des collectivités locales, au sein des associations ou des entreprises. Dans leur parcours d'insertion, ces salariés bénéficient d'un accompagnement personnalisé et renforcé dans leurs démarches de retour à un emploi durable.

L'accompagnement spécifique proposé aux jeunes

✓ Le Bureau Information Jeunesse de la Cabane à Projets :

Le BIJ est un lieu d'accueil et d'information sur les thèmes de l'emploi, la formation, les métiers, les loisirs culturels et sportifs, la vie quotidienne, l'Europe et le monde, les vacances, la santé... à destination des jeunes. En 2019, l'animatrice du BIJ a réalisé 113 entretiens individuels avec des jeunes.



✓ Les missions locales du Créonnais⁶ :

Deux missions locales interviennent sur le Créonnais : la mission locale des Deux Rives pour les communes de Capien et Villenave de Rions, et la mission locale des Hauts de Garonne pour toutes les autres communes, dont une antenne se trouve à Créon. Leur mission est de recevoir les jeunes de 16 à 25 ans sortis du système scolaire, la plupart du temps, pour les

⁶ Données tirées d'un entretien avec une des conseillères de la mission locale de l'Antenne de Créon.

accompagner dans la recherche d'emploi ou de formation, l'orientation, la création d'entreprise... La mission locale oriente aussi les jeunes vers les partenaires du secteur social (CCAS, MDS, La Cabane à Projets, ...) le cas échéant.

La mission locale des Hauts de Garonne a accompagné en 2019, **242 jeunes** du Créonnais (sur 3 636 jeunes accompagnés en tout par cette mission locale) et 97 jeunes ont été reçu en 1^{er} accueil. Parmi eux ; 83 sont originaires de Créon, 24 de Sadirac et 29 de la Sauve Majeure.

Les conseillères disposent de plusieurs dispositifs pour pouvoir débloquer des aides financières aux jeunes :

- Les jeunes suivis peuvent signer un contrat PACEA « Parcours d'Accompagnement Contractualisé vers l'Emploi et l'Autonomie », permettant l'octroi de financements suite à la demande de la conseillère.
- Ils peuvent aussi bénéficier de FAJ « Fonds d'Aide aux Jeunes » proposés par le Conseil Départemental.
- Le dispositif de la Garantie Jeunes pour les jeunes ayant un projet et capables d'aller vers un emploi, offre aussi une aide financière régulière aux jeunes.
- Le dispositif PRF « Parcours Régional de Formation » permet de proposer des formations financées et rémunérées aux jeunes.

En 2019, 48% des jeunes accompagnés par la Mission Locales des Hauts de Garonne ont accédé à un emploi, 11% à une formation et 10% à un contrat en alternance. Par ailleurs, 113 jeunes sont entrés dans des dispositifs. La Mission locale a octroyé 89532€ d'aides financières aux jeunes pour sécuriser leur parcours d'insertion ou financer leurs projets, via différents dispositifs.

La Cabane à Projets et la Mission Locale des Hauts de Garonne travaillent de concert pour les jeunes du Créonnais, réorientant ceux-ci en fonction de leurs besoins et demandes vers l'une ou l'autre des associations. Ce partenariat renforcé permet d'apporter des réponses aux jeunes.

✓ Osons Ici et Maintenant : Service Civique

Très active tant sur les territoires ruraux que sur les territoires urbains, l'association a pour objectifs de créer et mobiliser des communautés actives, créer des déclics, favoriser l'amorce de projets, partager en innovation ouverte. En bref, « accompagner des jeunes qui veulent s'engager et montrer de quoi ils sont capables ».

Forte d'une expérience réussie dans l'Entre-deux-mers (Réponse à l'appel à projet « Innovation rurale » de la région Nouvelle-Aquitaine, 2018) il s'agissait ici de mettre à profit leurs connaissances du terrain et des différents acteurs pour accompagner des jeunes en difficultés qui veulent s'engager sur leur territoire.

Gardant à l'esprit les objectifs principaux de l'association, OIM et ses partenaires ont recruté 8 jeunes pour réaliser un Service Civique d'Initiative de février 2019 à août 2019. 7 jeunes sont allés au bout de leur mission, 1 a arrêté à mi-parcours pour reprendre une formation.

Ces 7 missions de Service Civique d'Initiative sont le fruit d'une co-construction de missions spécifiques déterminées en amont dans un dialogue entre jeunes, élus, professionnels de l'insertion, associations afin de créer des missions adaptées aux besoins et aux envies de chacun.

La Cabane à Projets et l'association OIM travaillent ensemble depuis quelques années sur l'accompagnement de jeunes souhaitant réaliser un Service Civique sur le territoire. Un point régulier est effectué entre les professionnels afin d'apporter une réponse qualitative aux jeunes.

H. La santé et la prévention des risques chez les jeunes

La période de l'adolescence et du passage à l'âge adulte est une période d'expérimentations pour l'ensemble des jeunes français ; les usages de l'alcool, de drogues, la sexualité, la surconsommation d'écrans ... peuvent amener ces jeunes à des conduites à risque pour leur santé et celle des autres.

Selon une étude de ESCAPAD de 2017, pour la région Nouvelle Aquitaine, globalement, les jeunes de la région Nouvelle-Aquitaine présentent un profil de surconsommation comparativement à celui de leurs homologues métropolitains, quelle que soit la substance. Trois jeunes sur quatre déclarent une consommation récente d'alcool et un sur dix une consommation régulière. Près de trois jeunes sur dix (28,5 %) se déclarent fumeurs quotidiens.

Le niveau d'usage régulier de cannabis ne se démarque toutefois pas du reste du pays, malgré une propension plus élevée à l'expérimenter. Près de 8 % des jeunes déclarent par ailleurs avoir expérimenté une autre drogue illicite.

Tableau 15. Les niveaux d'usages de substances psychoactives à 17 ans en 2017 en Nouvelle Aquitaine

Produits	Usage	Nouvelle Aquitaine (en %)	France métropolitaine (en %)	Écart (en points)	Écart (en %)
Alcool	Expérimentation	92,9	85,7	+7	+8
	Récent (au moins un usage dans le mois)	75,5	66,5	+9	+14
	Régulier (au moins 10 usages dans le mois)	10,1	8,4	+2	+20
	API* répétée (au moins 3 fois dans le mois)	20,1	16,4	+4	+23
Tabac	Expérimentation	65,3	59	+6	+11
	Quotidien (au moins 1 cig./jour)	28,5	25,1	+3	+14
	Intensif (plus de 10 cig./jour)	4,8	5,2	ns	ns
Cannabis	Expérimentation	44,7	39,1	+6	+14
	Régulier (au moins 10 usages dans le mois)	7,1	7,2	ns	ns
Autres drogues illicites**	Expérimentation	7,7	6,8	+1	+13

* API : Alcoolisation ponctuelle importante

** Au moins une expérimentation d'une des drogues illicites suivantes : champignons hallucinogènes, MDMA/ecstasy, amphétamines, LSD, crack, cocaïne, héroïne.

Source : enquête ESCAPAD 2017

Source : L'échantillon compte 3 330 jeunes de 17 ans résidant en Nouvelle-Aquitaine, enquête ESCAPAD 2017

Comme chacun sait, les risques à court terme de l'abus de ces substances psychoactives sont très importants : coma éthylique, implication dans des violences comme victime et/ou auteur, rapports sexuels non consentis ou accidents de la route.

Les usages problématiques des écrans chez les jeunes sont désormais également considérés comme des comportements à risque, voire comme une « addiction comportementale » (sans produit) par les professionnels de la santé au niveau national.

17% des adolescents de 17 ans



déclarent avoir joué à un jeu d'argent et de hasard sur Internet (pourtant interdit aux mineurs)

1 adolescent sur 8



a un usage problématique des jeux vidéo

A 15 ans



ont un usage problématique des réseaux sociaux

Pour les enfants et les adolescents, le temps passé devant un écran peut empiéter sur des apprentissages essentiels à leur développement physique, psychique et social. Un usage excessif peut avoir des conséquences sur le développement du cerveau des enfants, leur apprentissage des compétences fondamentales et leur capacité d'attention. La Mission Interministérielle de Lutte contre les Drogues Et les Conduites Addictives (MILDECA) alertent de plus en plus sur ce type d'addictions et mène régulièrement des enquêtes.

Parmi les utilisateurs d'écrans qui ont augmenté leur temps d'usage



15,3 % ont eu des difficultés à garder le contrôle

pendant le confinement lié au COVID-19

10 personnes meurent chaque jour ou sont grièvement blessés



à cause d'une conversation téléphonique au volant

37% des actifs



utilisaient les outils numériques professionnels hors temps de travail avant la période de confinement

Sur le Créonnais

Ces dernières années, une recrudescence des actes d'incivilité et de délinquance (dégradations matérielles, violences verbales et physiques, vols, nuisances sonores, conduites dangereuses de véhicules type scooter ou quad, consommations de substances psychoactives et des écrans) ont été répertoriés, provoquant parfois des situations de tension importante entre les délinquants, la population, les élus et les gendarmes.

Suite à ces actes récurrents d'incivilité et de délinquance perpétrés dans le Créonnais, le Conseil Communautaire a réactivé le Conseil Intercommunal de Sécurité et de Prévention de la Délinquance (CISPD) par délibération en octobre 2015, instance inactive depuis quelques années.

En 2017, le CISPD a affirmé sa volonté de créer un service de médiation jeunesse et fin 2018, début 2019, ce nouveau projet a été concrétisé avec l'arrivée de deux médiateurs sur le territoire, tous les deux rattachés au centre socioculturel La Cabane à Projets.

Le CISPD agit autour de trois thématiques générales :

- Prévention de la délinquance
- Prévention des violences faites aux femmes, des violences intrafamiliales et de l'aide aux victimes.
- Améliorer la tranquillité publique.

Aujourd'hui, à travers les comités de prévention de la délinquance organisés par la Communauté de Communes, il est clairement identifié que plusieurs jeunes (entre 15 et 30 jeunes de 11 à 25 ans) du territoire se trouvent dans des situations à risque (actes incivilités, décrocheurs scolaires, addictions...) ou ont déjà été interpellés par la gendarmerie, et parfois sont suivis par la Protection Judiciaire de la Jeunesse.

Les professionnels et élus, dans le cadre du CISPD, conscients de ces enjeux tentent d'apporter des solutions pour retarder par exemple l'expérimentation de produits psychoactifs des jeunes rappelant la législation, notamment la vente interdite d'alcool aux mineurs (sensibilisation de la problématique auprès des commerçants locaux).

La Cabane à Projets avec son projet de médiation jeunesse intervient régulièrement sur le thème de la santé en général et de la prévention des conduites à risque en s'adressant directement aux jeunes via des interventions de sensibilisation et de prévention (addictions alcool, écrans, drogues, sexualité, ...). En effet depuis quelques années, en binôme avec l'animatrice jeunesse, des interventions sur les discriminations et les addictions ont lieu au collège du secteur auprès des classes de 5ème et 4ème.

Des interventions sont également mises en place auprès de jeunes en formation à la Mission Locale et à la MFR.

Le travail de rue, et les projets menés avec les jeunes, permettent également d'engager de nombreuses discussions autour de la santé. Les professionnels de la Cabane à Projets tentent de répondre aux besoins et demandes des jeunes et font le lien avec les structures compétentes si besoin.

Des actions vers le grand public et les parents sont aussi proposées : des conférences animées par l'association Charnière ont été proposées en 2019. Les thématiques étaient orientées autour du numérique et du public adolescent.

Des groupes de paroles s'adressant aux parents, grands-parents, professionnels de l'enfance et de la jeunesse intitulés « Supers Parents...ou presque ! » sont mis en place chaque année. Tous les ans, trois à quatre temps thématiques sont programmés dans le cadre du Réseau d'Ecoute Accueil, Accompagnement à la Parentalité.

Par ailleurs, l'ensemble des professionnels de la santé sont présents sur le territoire (généralistes, pôle santé, pharmacies, infirmières libérales, psychologues, kiné, ophtalmologistes, ...). La MDS, via le service Protection Maternelle Infantile propose également des services d'accompagnement à la parentalité ouvert à tous et gratuit avec consultation et suivi possible avec médecin, sage-femme, puéricultrice, psychologue, ... La sage-femme de la PMI de Créon est spécialisée dans l'accompagnement des jeunes femmes, notamment pour ce qui concerne les grossesses juvéniles, non désirées et/ou les prises en charge d'IVG.

La Cabane à Projets dans le cadre du BIJ peut répondre aux premiers questionnements / problématiques des jeunes sur les questions de santé (information généraliste- distribution de préservatifs) et réoriente vers les partenaires compétents.

Globalement, au niveau de la santé des jeunes, peu de réponses locales leur sont proposées spécifiquement et les jeunes en difficultés sur ces questions (addictions, IVG, mal-être, ...) doivent se déplacer vers la métropole bordelaise.

Les professionnels du secteur sont conscients des difficultés que cela peut rajouter (transport, ...) et plébiscitent la création d'une réponse locale adaptée.

I. Les loisirs et équipements pour les jeunes

Le Créonnais est reconnu depuis de nombreuses années comme un territoire dynamique grâce à son tissu associatif. Culturelles ou sportives, les associations proposent un éventail d'activités pour tous, notamment pour les jeunes.

- **LJC** : secteur ados. La structure propose un accueil tous les mercredis après-midi des jeunes de 11 à 17 ans, ainsi qu'un accueil le mardi et jeudi soir après les cours.
Pendant les vacances scolaires, un programme d'activités est proposé aux jeunes adhérents.
- **Cinéma** : un groupe de jeunes s'investit dans la structure depuis quelques années. Ils tiennent des permanences au cinéma, organisent des soirées le vendredi soir de chaque période de vacances scolaires : 2 films à visionner suivis d'une auberge espagnole. Les jeunes peuvent participer aux soirées et si ils le souhaitent s'engager en tant que bénévole.
- **Associations sportives et culturelles** : club foot, tennis, hand-ball, vélo, échecs, associations de danses (Chore'Art, Entre2Dances), Larural.....
- **Kaléidoscope** : l'association propose des soirées jeux ados/adultes à partir de 12 ans deux vendredis par mois, des soirées entre ados un jeudi sur deux. Et un accès en tant qu'adhérent à la structure pour utiliser les jeux, les emprunter.
- **La Cabane à Projets** : l'association met en place des projets de loisirs qui sont à l'initiative des jeunes ou qui répondent à des besoins et des envies des jeunes du territoire. La **Fiest'Ados** existe depuis 11 ans : soirée festive et culturelle pour les 11-17 ans organisée par un groupe de jeunes
Soirées jeunes majeurs : le 2^{ème} vendredi de chaque mois. Une soirée où les jeunes peuvent se poser, partager un repas, une activité avec les médiateurs, l'animatrice de la CAP.
Projet DestiN'Action : dispositif du Conseil Régional qui propose une aide financière pour un 1^{er} départ en vacances en France ou à l'Etranger pour les 16-25 ans (En savoir plus : <https://les-aides.nouvelle-aquitaine.fr/amenagement-du-territoire/destination-soutenir-le-depart-autonome-des-jeunes-de-nouvelle-aquitaine>)

Les structures pré-citées développent entre elles des partenariats au fil du temps afin de créer des propositions attractives pour ce public adolescent.

Des évènements communs sont réalisés tout au long de l'année (projet RAP, Chapitoscope, Fiest'Ados, Court métrage prévention....)

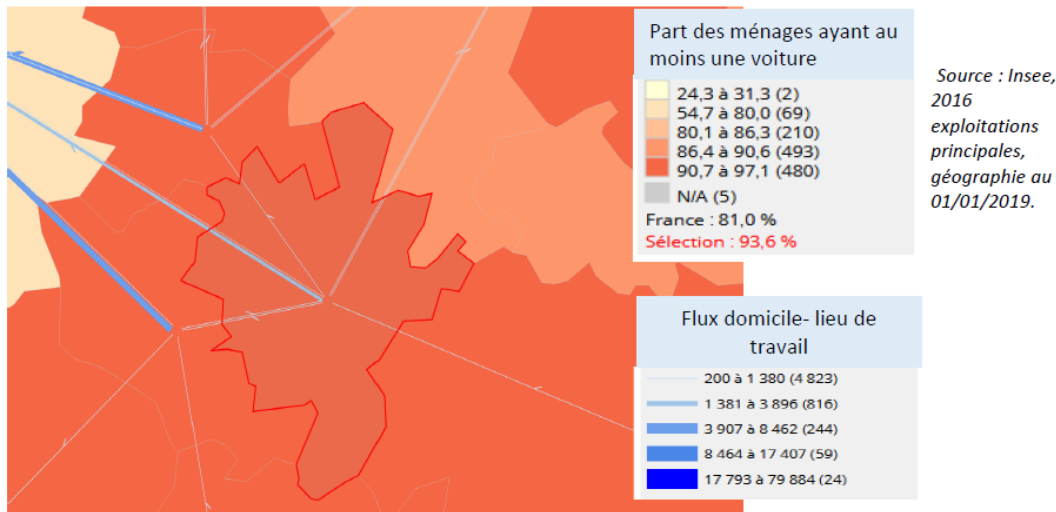
Plusieurs mairies ont également construit des équipements à destination des jeunes. Des city-stades sont présents dans 5 communes (Baron, St Léon, Créon, Sadirac, La Sauve) ; des terrains de foot ou tennis sont également accessibles en libre accès dans certaines communes. Ces lieux sont souvent prisés des jeunes pour se défouler et pratiquer une activité sportive mais peuvent aussi devenir des lieux de rendez-vous nocturnes pouvant engendrer des problématiques pour le voisinage : incivilité, sentiment d'insécurité, ...

Les médiateurs de la Cabane effectuent régulièrement des temps de travail de rue sur les communes où il existe des équipements à destination des jeunes.

J. La mobilité

La mobilité sur le territoire Créonnais reste un frein important, notamment pour les jeunes, même si des améliorations sont notables dans les transports collectifs.

Les mouvements pendulaires domicile travail sont nombreux vers la métropole bordelaise ainsi que vers Libourne.



Le réseau des 3 lignes de bus passant par le Créonnais, s'est renforcé en septembre 2019 avec l'ouverture d'une nouvelle ligne nommée « 407 ». La Communauté de Communes compte donc aujourd'hui 4 lignes :

- Ligne 403 : Sauveterre - Bordeaux Stalingrad
- Ligne 404 : Créon - Bordeaux Stalingrad
- Ligne 406 : Créon - Bordeaux Campus
- Ligne 407 : Créon—Bordeaux République (passage toutes les 15 minutes aux heures de pointe et toutes les heures le reste de la journée entre 6h et 22h).

Un système de transport à la demande proposé en partenariat avec le Conseil départemental de la Gironde, est réservé aux habitants dans la Communauté de Communes correspondant aux critères suivants :

- Personnes à mobilité réduite, en perte d'autonomie ou en invalidité temporaire
- Personnes titulaires des minimas sociaux, sans emploi ou en insertion professionnelle,
- Personnes âgées de plus de 75 ans.

Par ailleurs, la Communauté de Communes a souhaité développer le covoiturage en proposant sur son site une plateforme de mise en lien des personnes covoiturant. Cependant, ce site est aujourd'hui peu utilisé.

La Mission Locale et le Département peuvent proposer aux jeunes accompagnés des financements pour accéder au permis de conduire ; La Cabane à Projets, à travers les chantiers jeunes, peut également financer une partie du BSR ou du permis pour les jeunes participants en fonction de leur projet. Ces soutiens sont cependant mal repérés par les jeunes et leurs familles.

K. Un tissu associatif local dynamique

La communauté de communes du Créonnais regorge d'associations : des comités des fêtes, aux clubs sportifs en passant par les associations de pratiques culturelles et les clubs du troisième âge, ...

Le Créonnais est réputé pour son dynamisme associatif important. Il est vrai que les « petites associations locales » sont légion sur les 15 communes. En effet, on compte plus de 130 associations actives communales allant de l'association de chasse agréée au club du troisième âge, du comité des fêtes à l'association de la bibliothèque, en passant par l'association pour la rénovation du patrimoine local mais aussi des associations plus importantes comme celles délégataires de services pour la CCC :

- « La Ribambule », pour la gestion du réseau d'accueil à la petite enfance
- « la Cabane à Projets » pour le centre socioculturel intercommunal
- « Kaléidoscope », pour la gestion de la ludothèque

- « Loisirs Jeunes en Créonnais », pour la gestion et l'animation du secteur enfance jeunesse
- « Musiques en Créonnais » pour l'école de musique
- Larural, pour la médiation culturelle et les spectacles vivants
- Terre et Océan pour la gestion et l'animation de la maison du patrimoine naturel du Créonnais située à Sadirac
- Le Jeune Orchestre Symphonique de l'Entre-deux-Mers (Josem)

Ces associations travaillent très régulièrement ensemble sur des projets collectifs pour animer le territoire.

Les associations au niveau des communes, plus ou moins dynamiques, constituent souvent les premiers acteurs de la vie sociale de la commune, organisant vide greniers, soirée du réveillon, kermesse, marches,... Elles s'adressent en priorité aux habitants de leur commune mais peuvent également avoir un impact plus large, touchant à l'ensemble de la population créonnaise, en fonction de la notoriété de l'événement organisé.

Ces associations comptent plus ou moins d'adhérents (d'un noyau de quelques personnes à plusieurs dizaines). Elles ont pour la plupart une réelle volonté de dynamiser leur commune et faire connaître une ou des activité(s). Elles sont plus ou moins subventionnées par leurs mairies respectives.

Le centre ressources de la vie associative de la Cabane à Projets accompagne et soutient les associations et leurs bénévoles en proposant soutien logistique, accompagnement dans la recherche de financement, méthodologie de projet, rencontres inter-associatives, formation à la gestion d'une asso, ... Le CRVA est reconnu par les pouvoirs publics et sera labellisé courant 2021 en tant que Point d'Information à la Vie Associative (label attribué par l'Etat) pour un territoire plus large que la CCC.

A noter, ces dernières années, un nombre important de porteurs de projets reçus en rendez-vous conseils pour créer une association.

Après la crise sanitaire de 2020 et 2021, certaines associations sont encore « groggy » et s'inquiètent de l'avenir ; Les plus grandes associations, notamment les associations employeuses, ont pu passer ce cap difficile grâce au soutien financier de l'Etat (activité partielle, plan de relance, ...) mais pour d'autres associations, la crise sanitaire a eu un fort impact tant sur leur financement et activités mais aussi sur l'engagement, la mobilisation des ressources bénévoles. Le Centre Ressources de la Vie Associative proposera un accompagnement spécifique à ces associations en les mobilisant collectivement sur cette question afin de promouvoir l'engagement de tous, et notamment des plus jeunes.

2. A la rencontre des habitants du Créonnais

Dans le cadre du renouvellement de projet, en janvier 2020, nous avons imaginé avec Le Labo (groupe moteur) partir à la rencontre des habitants de façon originale avec un dispositif spécifique pour faire de ce renouvellement de projet, un prétexte de discussion, d'échanges et de co-construction du projet social 2022-2025. L'idée était de proposer sur les communes « un comptoir de la Cabane » où les habitants seraient interpellés et mobilisés pour nous raconter leur territoire, leur vision, leurs besoins et envies

Malheureusement, la pandémie et les restrictions liées à cette crise sans précédent ne nous ont pas permis de mettre en place cette action originale et dynamique pour aller à la rencontre des habitants dans chaque commune.

L'équipe s'est mobilisée chaque mois pour préparer, ajuster, reporter, adapter cette action qui finalement n'a pas eu lieu la crise s'installant durablement... Néanmoins, nous avons pu, à travers quelques tentatives, recueillir quelques paroles, notamment celle des jeunes à travers une enquête durant l'été 2020. En mars 2021, l'équipe et des bénévoles ont imaginé une action de recueil des envies, idées des habitants à travers la rue numérique avec « Gardons le Cap ! », des capsules vidéo thématiques publiées pour faire réagir ...

A. Une enquête auprès de la jeunesse durant l'été 2020

Dans le cadre de la labellisation Information Jeunesse (dossier transmis au service compétent en septembre 2020, labellisation obtenue en novembre 2020), la Cabane à Projets est allée à la rencontre des jeunes en juin et juillet 2020 pour les interroger sur leur vision du territoire, leurs envies, leurs besoins via un questionnaire adapté lors du travail de rue des médiateurs ou lors d'événements organisés par la Cabane (Soirées jeunes / soirées filles, ...). Nos partenaires historiques, Mission Locale et LJC, ont également transmis à leur public cible ces questionnaires.

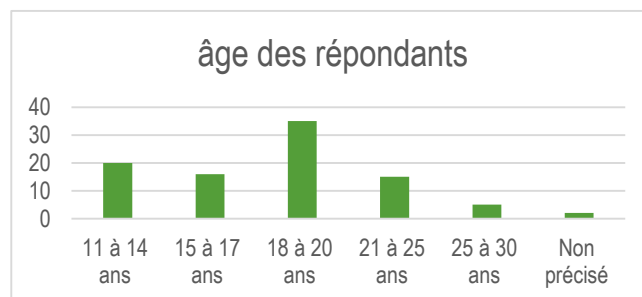
Ce léger questionnaire a été construit autour de 6 thématiques : tes loisirs, ta santé, le numérique, l'emploi/la formation, la vision du territoire et la participation.

Nous avons récolté 94 réponses dont voici la synthèse :

Sur 94 jeunes, 52% sont des garçons et 48% des filles.

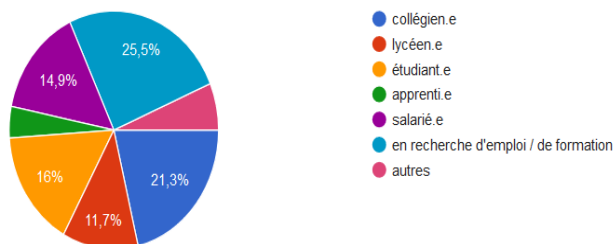
Une majorité de répondants a entre 18 et 20 ans (37,2%). La tranche des 11-14 ans est représentée avec 20 réponses (soit 21.3% de l'échantillon). La rencontre avec les plus âgés (21 à 25 ans) a permis de recueillir 15 réponses.

75% des répondants vivent chez leurs parents. Pour une minorité (4 sur 94), ils vivent en lieu de vie, et 6.4% vivent seul et 10% déclare avoir leur propre appartement (seul ou en colocation).



Quelle est ta situation actuelle ? (formation / profession)

94 réponses

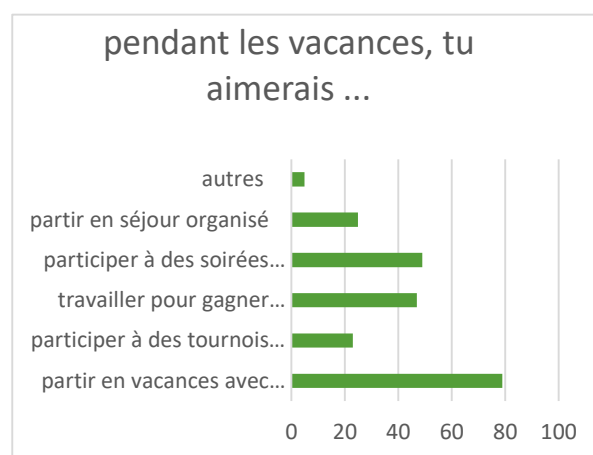


Parmi les répondants, 25.5% sont en recherche d'emplois et/ou formations, tandis que 21.3% sont collégiens. A noter que nous avons également touché des lycéens (11,7% de l'échantillon), des étudiants (16%), des salariés (14,9%).

AU NIVEAU DES LOISIRS

A la question : « au niveau des loisirs, qu'est-ce que tu aimes faire ? », sans surprise, les jeunes interrogés pour une grande majorité, aiment se retrouver entre pairs (20 réponses), 29 jeunes répondent « faire du sport » (de la balade en passant par les activités sportives collectives (foot, hand, ...) ou individuelles (vélo, cheval, ...)). 13 jeunes déclarent aimer pratiquer des activités culturelles (écouter/pratiquer de la musique, lecture, théâtre, ...). A noter que 8 jeunes font état de leur passion pour les jeux vidéo ; quelques jeunes évoquent le souhait de sortir du territoire (plage, Bordeaux, ...). A noter, aucun jeune ne fait référence au cinéma.

Sur les temps de vacances scolaires, les jeunes en grande majorité (84%) souhaitent partir en vacances entre pairs en autonomie, participer à des soirées festives (types concerts, ...) pour 52% d'entre eux et pour 50% travailler pour gagner de l'argent afin d'être plus autonomes. 25% des jeunes interrogés souhaiteraient partir en voyage organisé. Les tournois sportifs réguliers intéressent 24.5% des jeunes du panel.

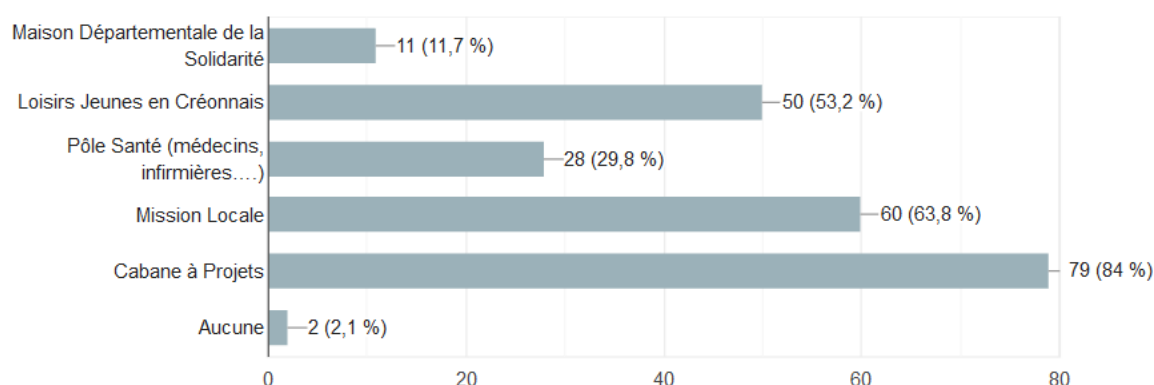


AU NIVEAU DE LA SANTE ET DE LA PREVENTION DES RISQUES

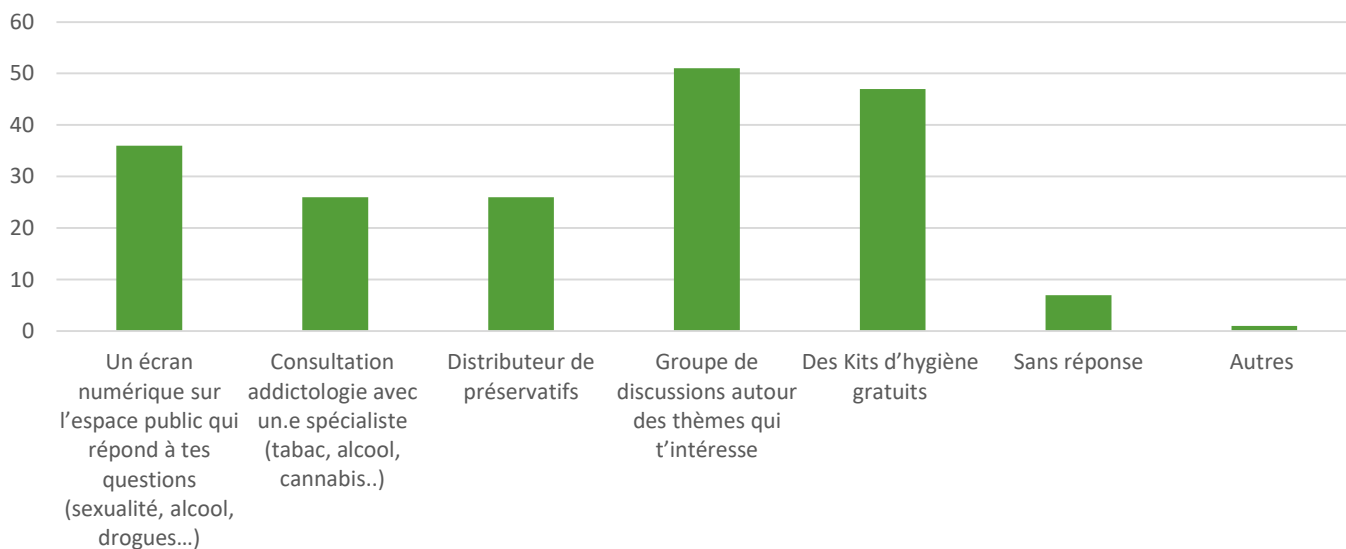
Nous avons interrogé les jeunes sur leur connaissance des structures qui pourraient leur donner des informations, conseils, ... sur leur santé. Globalement, les jeunes repèrent assez bien ces structures : 84% d'entre eux connaissent la Cabane à Projets, 60% la Mission Locale des Hauts de Garonne, 50% Loisirs Jeunes en Créonnais. A contrario, le pôle santé est moins repéré comme lieu d'information accessible pour les jeunes (moins de 30% des jeunes connaissent) et seulement 11% des répondants connaissent la MDS.

Parmi ces structures du territoire, lesquelles connais-tu ?

94 réponses



Nous avons soumis des idées d'actions concernant l'accès à la santé ou plus largement à la prévention des risques, voici ce qu'il en ressort : les jeunes plébiscitent la création de groupe de parole sur de thèmes qui les intéressent (54,3% des répondants) ; pour 50% d'entre eux, la distribution de kits d'hygiène gratuit est une idée à retenir. L'idée d'un écran numérique accessible sur l'espace publics pour répondre à leurs questionnements (sexualité, conduites à risque) plaît à plus de 38% des jeunes interrogés. La consultation addictologie (tabac, alcool, drogues) avec un spécialiste ainsi que la mise en place de distributeur de préservatifs retiennent l'attention de près de 28% des jeunes. A noter que 7 jeunes n'ont pas répondu à cette question.

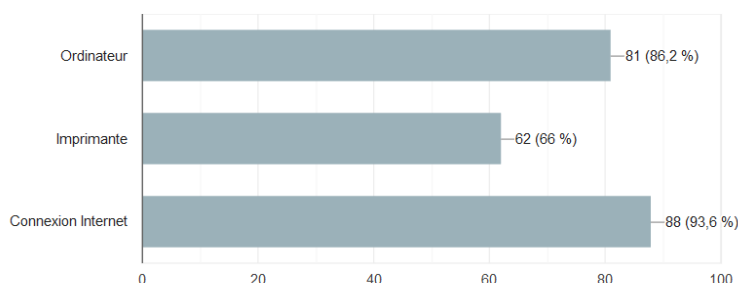


AU NIVEAU DU NUMERIQUE

Globalement, les jeunes sont bien dotés en matériel informatique avec 86% des jeunes qui ont un accès à un ordinateur et 62 % à une imprimante. La connexion à Internet est acquise pour près de 94% des jeunes interrogés.

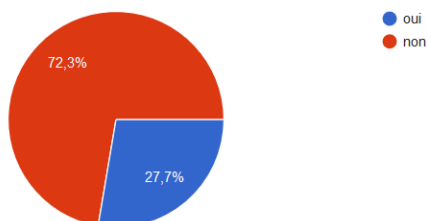
As-tu du matériel informatique à ta disposition ?

94 réponses



Aimerais-tu apprendre à mieux utiliser les réseaux sociaux, les applications ou les logiciels que tu utilises régulièrement ?

94 réponses

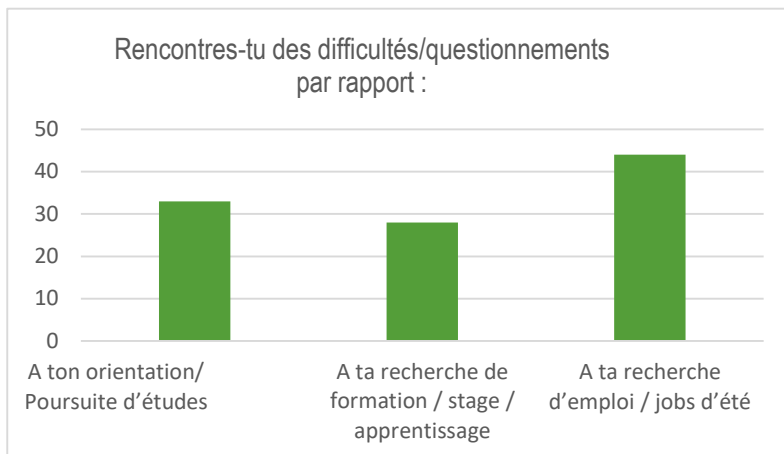


Concernant les usages numériques, les jeunes, très majoritairement (72,3%), ne souhaitent pas apprendre à mieux utiliser les réseaux sociaux, les applications ou logiciels qu'ils utilisent.

AU NIVEAU EMPLOI – FORMATION

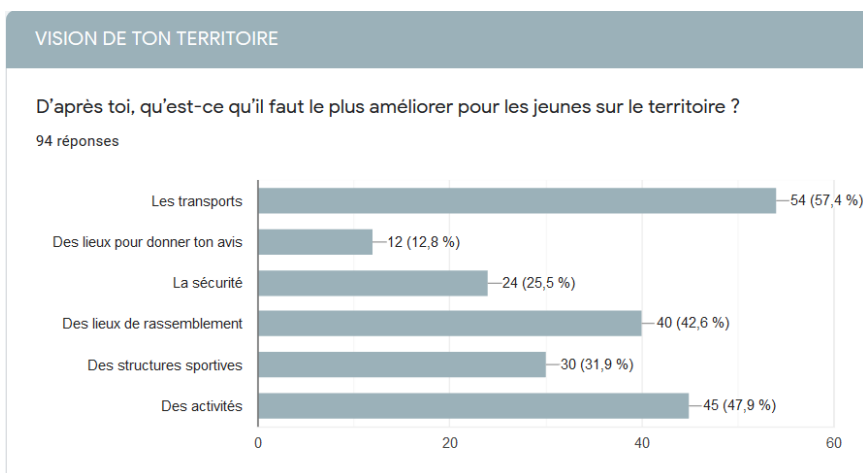
Les jeunes interrogés se sentent en difficulté ou en questionnements sur leur orientation/poursuite d'études (35%). 44% le sont pour la recherche d'emploi ou les jobs d'été.

Près de 63% aimeraient être accompagnés dans leur démarches de recherche d'emploi ou de formation.



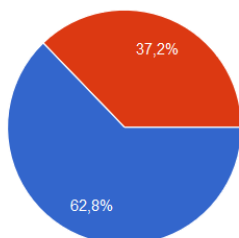
AU NIVEAU DE LA VISION DU TERRITOIRE

Les jeunes interrogés aiment leur territoire de vie (pour plus de 80% d'entre-eux) ; Certains déplorent le manque de transports et donc la difficile mobilité pour sortir du territoire, quand d'autres estiment qu'il manque des activités pour les jeunes. Plus de 42% des jeunes font état d'une absence de lieux de rassemblements pour les jeunes tandis qu'un tiers déplore un manque de structures sportives ; A noter, qu'un quart admet qu'il faut améliorer la sécurité sur le territoire créonnais.



Serais-tu prêt à t'investir sur des projets pour les jeunes ?

94 réponses



● oui
● Non

Enfin, près de 63% des jeunes interrogés sont prêts à s'investir localement sur des projets qui les concernent.

B. « Gardons le Cap ! » : une autre façon d'aller à la rencontre des habitants et partenaires

En janvier 2021, au vu du contexte sanitaire et des restrictions pour réunir les habitants, l'équipe de la Cabane à Projets s'est résolue à imaginer une autre façon d'aller à la rencontre des habitants, via le numérique. Mobilisée pour permettre le recueil d'idées, l'équipe a présenté au conseil d'administration le projet « Gardons le Cap ! ».

A travers des capsules vidéo sur des thématiques importantes relevées lors du diagnostic, les habitants et partenaires étaient invités à commenter les constats et propositions de ces vidéos.

Postées à intervalle régulier sur 2 mois, les vidéos ont été très regardées mais peu commentées ;

Vous pouvez les retrouver ici :

[teaser Gardons le Cap !](#)

Episode 1 : [L'accès aux droits](#)

Episode 2 : [Le numérique](#)

Episode 3 : [La participation, l'engagement et le bénévolat](#)

Episode 4 : [Le centre ressources de la vie associative](#)

C. « La Cabane part en tournée »

Consciente que, pour ce renouvellement de projet, la population a été peu mobilisée en raison du contexte sanitaire, la Cabane à Projets se lancera dès janvier 2022 dans une tournée pour aller à la rencontre des habitants des différentes communes. « La Cabane part en tournée » aura pour objectifs de présenter le projet social 2022-2025, d'en promouvoir ses actions et d'ajuster les différents projets en fonction des attentes des habitants.

Cette action sera construite avec les adhérents, bénévoles et partenaires à partir d'octobre 2021 lors de réunions dédiées.



PARTIE 4 : LE PROJET SOCIAL 2022-2025

1. Le projet social global 2022-2025

Le projet social 2022-2025 poursuit les actions engagées durant l'agrément précédent et a pour finalité de « *maintenir et enrichir le lien social à l'échelle de la CCC en développant des temps et des lieux propices aux rencontres, aux échanges et à l'action collective* ».

Avec une volonté affirmée :

- de **défendre les valeurs** de l'association que sont la tolérance, la démocratie, la laïcité et la solidarité,
- de **rendre acteurs les usagers et habitants** dans les activités et la gestion de la structure,
- de **prendre en compte et valoriser** toutes les personnes et de les **accompagner** dans leurs initiatives

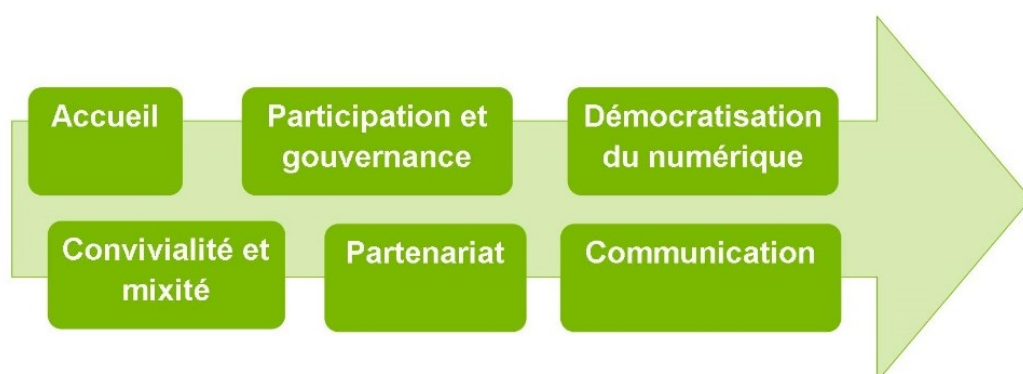


Toujours construit autour de six grandes orientations et de six axes transversaux, le projet social 2022-2025 n'est pas révolutionnaire mais devra répondre à deux défis majeurs dans les années à venir : l'ouverture du lycée à Créon en septembre 2023 et le déménagement dans des nouveaux locaux tout en poursuivant les orientations définies.

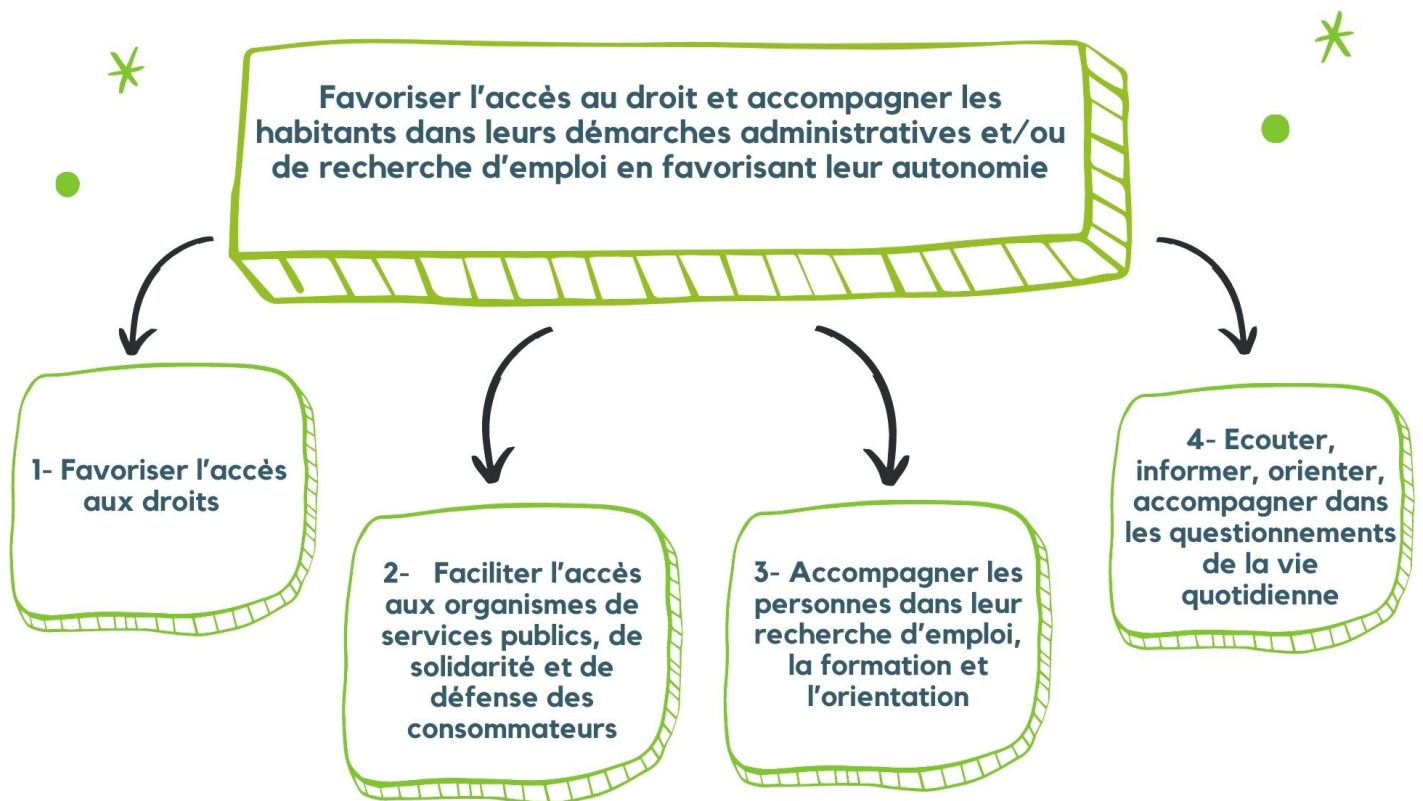
LES SIX ORIENTATIONS :



LES SIX AXES TRANSVERSAUX :



DÉMARCHES ET ACCÈS AUX DROITS



1- Favoriser l'accès aux droits

- Point d'Accès aux Droits : Permanences juridiques

- Point Service Caf
- Permanences d'associations et d'organismes
- Contact direct (Impôts, ANTS, CARSAT, MDPH, Pôle Emploi)

2- Faciliter l'accès aux organismes de services publics, de solidarité et de défense des consommateurs

3- Accompagner les personnes dans leur recherche d'emploi, la formation et l'orientation

- Espace Régional Information Proximité
- Accompagnement dans la recherche, élaboration de CV et lettres de motivation
- Affichage des offres d'emploi locales
- Permanences d'organismes spécifiques à l'emploi
- Forum emploi

4- Ecouter, informer, orienter, accompagner dans les questionnements de la vie quotidienne

- Aide à l'utilisation et à l'appropriation des services en ligne
- Orientation en interne ou vers les ressources du territoire

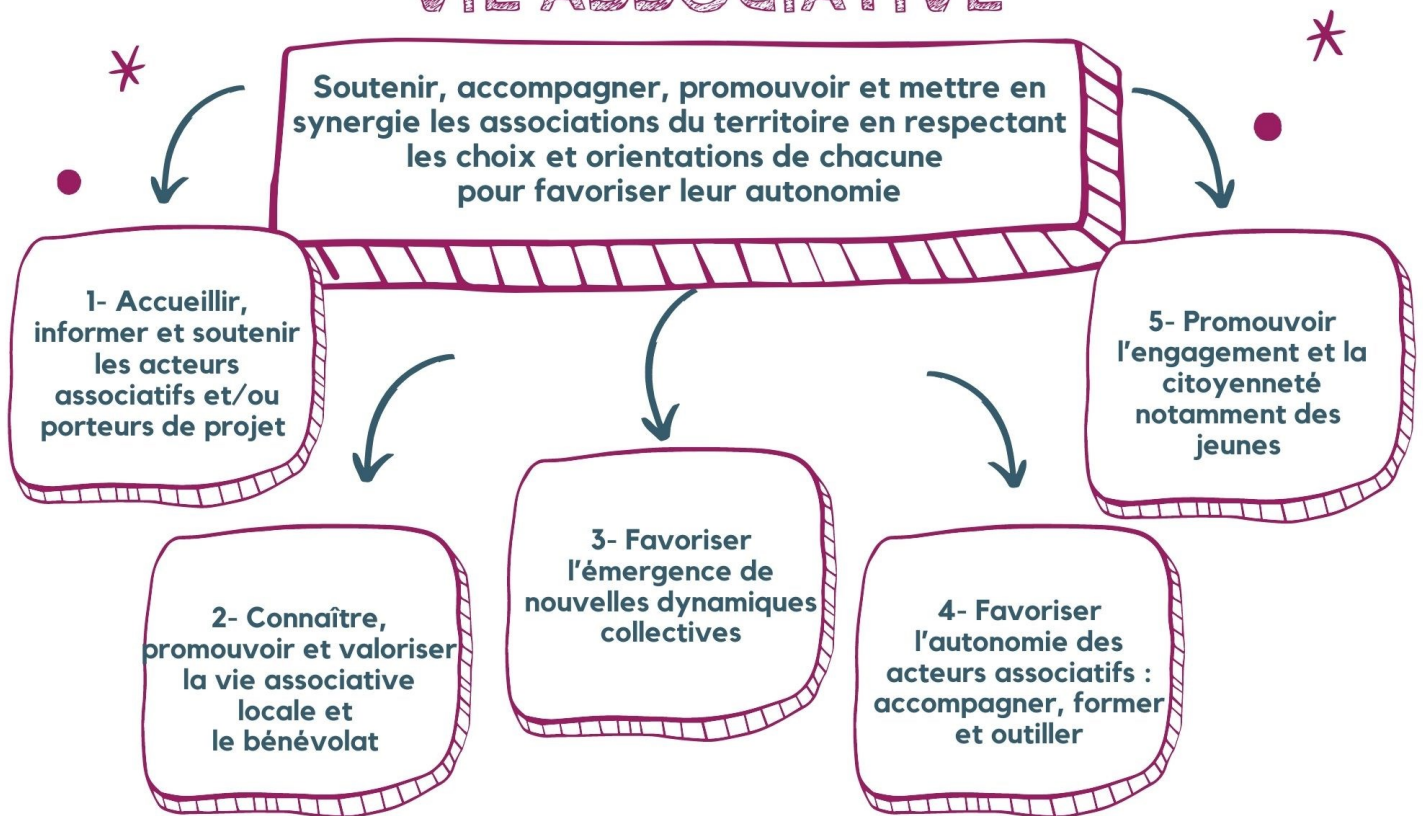
Ressources mobilisées (internes et externes)

En interne : Logistique de la structure : moyens humains (chargés d'accueil et personnel de l'association), matériels (bureau de permanence et/ou salle de réunion, téléphone, ordinateurs avec connexion Internet, tablette en libre accès, wifi gratuit), Veille active de l'évolution des ressources du territoire, Ressources documentaires disponibles pour les usagers, Formation opérateur France Services, Labellisations (France Services et PAD), Camping-Car, Conseillère numérique, Lieu d'échanges sur sujets spécifiques avec les partenaires (ex: formation violences conjugales et intrafamiliales)

En externe :

Les organismes et associations (permanences : ADIL, CIDFF, CARSAT, conciliateur de justice, UFC Que Choisir, CLCV, SPIP, avocat, notaire, MGEN, Ma Commune Ma Santé, Addictions France, Impôts), Caisse d'Allocations Familiales de la Gironde (mise à jour des connaissances pour les agents), Pôle Emploi, Mission Locale, Mairies pour l'information aux usagers et la mise à disposition de locaux, CCAS / CIAS, Labellisation (France Services et PAD), Conseillère numérique, Formations opérateur France Services

CENTRE RESSOURCES DE LA VIE ASSOCIATIVE



1- Accueillir, informer, orienter et soutenir les acteurs associatifs et/ou porteurs de projet

- Soutien logistique : prêt de matériel, de bureaux/salles
- Accompagnement des dirigeants associatifs en fonction des besoins : Rendez-vous conseils et informations généralistes + Permanences spécialisées (emploi, bénévolat, financement, ...) si nécessaire
- Centre de documentation

- Développement d'outils de connaissance de la vie associative locale, y compris numérique (page Facebook/ Instagram publique spécifique à la vie associative)
- Collecte et diffusion des informations associatives avec le mag, le site Internet, les réseaux sociaux
- Temps festifs en partenariat avec les associations locales

2- Connaître, promouvoir et valoriser la vie associative locale et le bénévolat

3- Favoriser l'émergence de nouvelles dynamiques collectives

- Temps d'échanges inter-associatifs réguliers thématiques et mise en relation des différentes associations adhérentes
- Mise en relation des associations via le numérique
- Mise en place de démarches de coopération et de mutualisation (par exemple mutualisation du matériel et des bénévoles)

4- Favoriser l'autonomie des acteurs associatifs : accompagner, former, outiller

- Veille juridique et législative et actualités associatives :
 - Création d'outils numériques internes sur l'actualité associative (législation, appels à projets, ...)
 - Mag de la Cabane : page dédiée "boîte à outils des associations et des bénévoles"
- Formations des bénévoles
- Accompagnement de collectifs associatifs sur des thématiques communes
- Tiers facilitateur – relais associations/collectivités/partenaires

- Valorisation du bénévolat et de l'engagement (exemple journée des bénévoles, projet Graines de bénévoles, ...)
- Mise en relations des associations et des habitants : Bourse du bénévolat
- Organisation d'une fête des associations / village associatif
- Promotion du passeport bénévole : sensibilisation des dirigeants associatifs et des jeunes, notamment les lycéens
- Promotion des dispositifs spécifiques à l'engagement des jeunes (ATEC-ATAC, junior Association, ...)

5- Promouvoir l'engagement et la citoyenneté notamment des jeunes

Ressources mobilisées (internes et externes) :

En interne : Équipe salariée, Associations adhérentes, Groupes de travail spécifiques, Matériels disponibles au prêt, bureau et salle de réunion, postes informatiques, Internet, documentation spécifique à la vie associative
En externe : Associations, la communauté de communes du Créonnais, la ligue de l'enseignement de la Gironde, Réseau National des Maisons des Associations, Intervenants extérieurs, Déléguée départementale à la vie associative (Ministère), Réseau AVAL, le Département de la Gironde, les acteurs financiers privés et publics, ...

CULTURE ET ÉCHANGES DE SAVOIRS

Contribuer à améliorer l'accès à la culture pour tous et développer sur le territoire des projets d'éducation populaire,

2- Développer les échanges de savoirs collectifs et individuels

3- Animer le territoire en proposant des activités et manifestations fédératrices, accessibles à tous, en lien avec les acteurs locaux

1- Favoriser l'accessibilité à la culture et l'éducation populaire pour tous

**1- Favoriser
l'accessibilité à la
culture et l'éducation
populaire pour tous**

- Sorties « Culture du cœur »
- Soirées « Éclairages publics »
- Escapades

- Ateliers collectifs d'échange de savoirs : cuisine, couture, fait maison, bien-être, loisirs créatifs ...
- Troc Savoirs de la Cabane (Réseau d'échanges réciproques de savoirs)
- Permanences connectées
- Repair Café
- Jardin partagé (journées portes ouvertes, pépinière expérimentale, lieu d'échanges, ateliers participatifs, ...)

**2- Développer les
échanges de savoirs
collectifs
et individuels**

**3- Animer le territoire
en proposant des
activités et
manifestations
fédératrices,
accessibles à tous, en
lien avec les acteurs
locaux**

- Réveillon solidaire
- Faites de la Soupe !
- Samedis soir en famille
- Concert Rap
- Journée du numérique
- Partenariat sur les événements locaux / Co-programmation de spectacles

Ressources mobilisées (internes et externes)

En interne: Équipe salariée, Équipe d'animation du Troc Savoirs (bénévoles), Équipe des bénévoles du Repair Café, Équipe des bénévoles du jardin, Équipe bénévoles permanences connectées, Adhérents / Bénévoles

En externe : Associations locales pour des animations en partenariat, Association Cultures du Cœur Gironde, Mairies pour les salles polyvalentes et minibus, Intervenants extérieurs, Ecosystème une terre pour tous, ESAT

Orientation 4 : Autonomie des jeunes

AUTONOMIE DES JEUNES

Accompagner les jeunes de 11 à 30 ans
en favorisant leur autonomie

1- Informer et
orienter les jeunes
pour l'accès à leurs
droits

5- Informer et
prévenir
les jeunes sur les
conduites à risque

2- Accompagner
les jeunes dans
l'emploi et la
formation

3- Accompagner
les jeunes
dans leurs loisirs

4- Aller à la
rencontre des
jeunes
hors les murs

Développer la
citoyenneté et
l'engagement des
jeunes

Promouvoir
la mobilité
des jeunes

Accompagner les
jeunes
sur l'utilisation et
l'appropriation du
numérique

1- Informer et
orienter les jeunes
pour
l'accès à leurs
droits

- Espace France Services : accompagnement aux démarches
- Bureau Information Jeunesse / outils et documentation IJ
- Site La boussole des jeunes

- Information Jeunesse du Créonnais (BIJ)
- Espace Régional Information Proximité en partenariat avec la Mission Locale
- Formation au BAFA
- Réseau Babysitting / Réseau Soutien Scolaire
- Temps d'information sur l'emploi, la création de projets créateurs d'emplois
- Poursuivre l'accompagnement individuel et/ou collectif des jeunes

2- Accompagner
les jeunes dans
l'emploi et la
formation

3- Accompagner
les jeunes
dans leurs loisirs

- Opération Destin'Action / Mobilité internationale
- Soirée Ados
- Soirée jeunes majeurs (18-25 ans) « Un local où te poser »
- Valorisation des dispositifs ATEC, ATAC, Junior association
- Partenariat sur des manifestations spécifiques aux jeunes

4- Aller à la rencontre des jeunes hors les murs

- Travail de rue sur les communes de la CCC
- Participation aux instances : plénière CISPD, CoTech CISPD,
- Chantiers de jeunes
- Tournois sportifs
- Projets culturels en partenariat avec les acteurs locaux
- Organisation d'évènements en partenariat avec les associations locales et sur des manifestations spécifiques sur le territoire
- Accompagnement individuel et/ou collectif des jeunes

- Evènements et animations de prévention avec interventions de professionnels autour de la santé (Permanence CJC par exemple)
- Organisation de projets de prévention 11-17 ans
- Veille numérique avec le dispositif Promeneurs du Net/ sur les réseaux

5- Informer et prévenir les jeunes sur les conduites à risque

Développer la citoyenneté et l'engagement des jeunes sur le territoire et dans la structure

- Participation des jeunes à la structure, à la création des projets, mise en place d'une commission jeunes
- Actions sur l'engagement, le bénévolat, la citoyenneté au sein de la CCC auprès des jeunes et des partenaires (collectivités, collèges, écoles, ...)
- Veille permanente des attentes et besoins des jeunes via les différentes actions menées

- Contrepartie adaptée à chaque jeune en fonction de son projet
- Connaissance et diffusion des dispositifs de mobilité (aide au permis, aide aux transports)
- Connaissance et diffusion des dispositifs de mobilité internationale dans le cadre scolaire, professionnels ou de loisirs (DestiN'Action, SVE, So Mobilité, ...)

Promouvoir la mobilité des jeunes

Accompagner les jeunes sur l'utilisation, l'appropriation du numérique

- Ateliers sur l'utilisation des outils informatiques, bureautiques et numériques (permanences connectées)
- Veille numérique avec le dispositif Promeneurs du Net/ sur les réseaux CAP

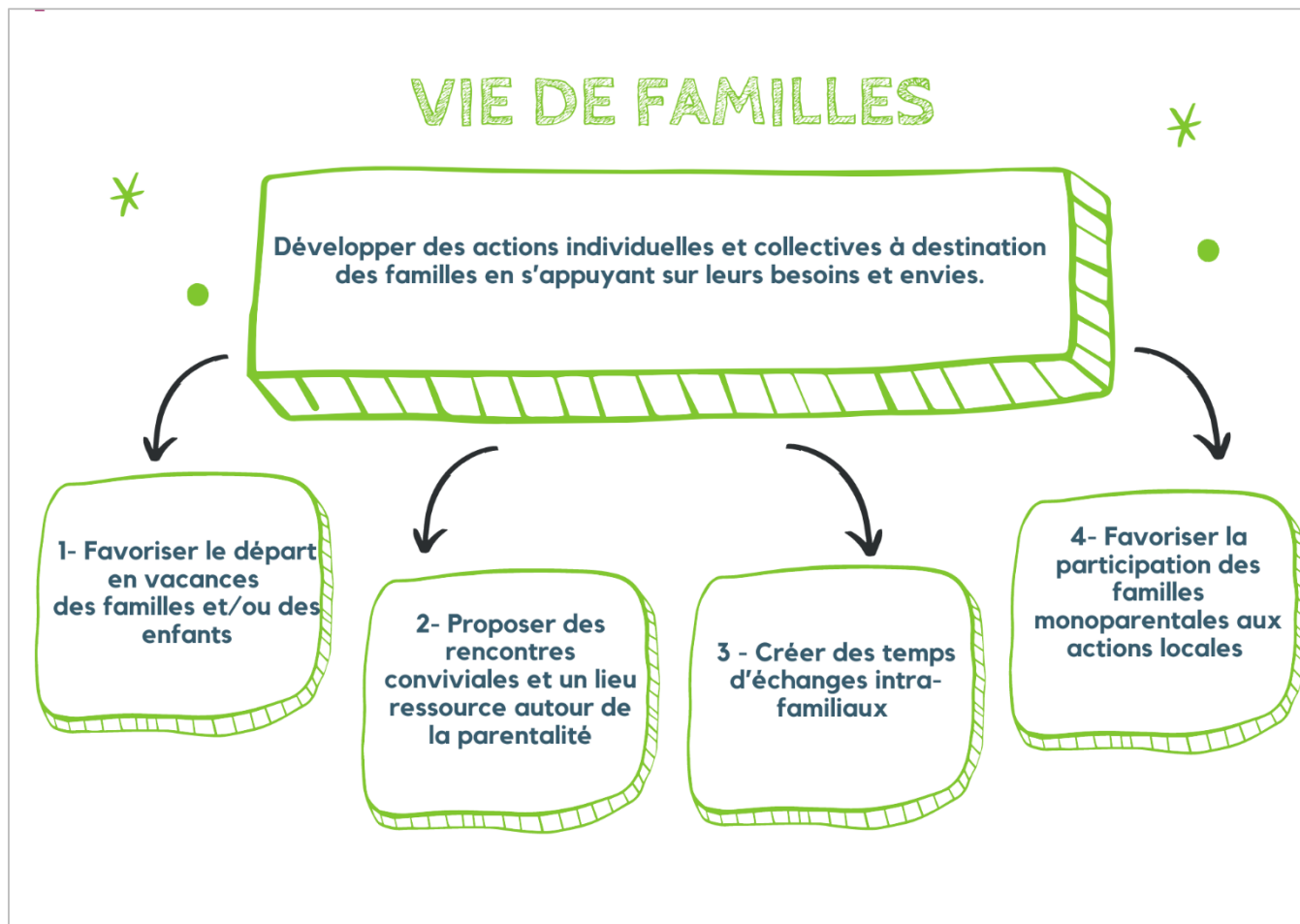
Ressources mobilisées (internes et externes)

En interne :

Équipe salariée et notamment les salariés dédiés à l'épicerie ; Les bénévoles ; Groupe de travail « épicerie »

En externe :

Acteurs locaux : élus, associations locales, commerçants ; Communauté de Communes du Créonnais / CIAS / CCAS ; MDS / Département de la Gironde ; MSA ; Réseau Caritas /Secours Catholique ; Collège ; Esat, Itep, ... Intervenants extérieurs



1- Favoriser le départ en vacances des familles et/ou des enfants

- Point Info Vacances
- Sorties et courts séjours collectifs, escapades

- Temps d'échanges et partage d'expériences entre parents : Supers Parents ...ou presque !
- Pause Café

2- Proposer des rencontres conviviales et 1 lieu ressource autour de la parentalité

3 - Créer des temps d'échanges intra-familiaux

- Ateliers collectifs : couture, jardin, cuisine, loisirs créatifs
- Sorties et courts séjours collectifs Journées en familles-Escapades
- Samedis soirs en famille

- Réflexion collective à mener avec les acteurs locaux sur les conditions mises en œuvre pour permettre aux familles monoparentales de participer aux actions locales

4- Favoriser la participation des familles monoparentales aux actions locales

Ressources mobilisées (internes et externes)

En interne :

Équipe salariée

En externe :

CAF (Programme Vacances de Territoire, REAAP) et associations partenaires, MDSI, Associations locales (petite enfance, loisirs enfance/jeunesse, ludothèque, ...), Écoles, Collège, PETR, LAEP (la roulotte), la CCC, associations sportives et culturelles du territoire

ÉPICERIE SOLIDAIRE

Favoriser le lien social et la mixité sociale et intergénérationnelle en animant un lieu d'achats et d'activités de proximité. Lutter contre l'isolement.

1- Améliorer le quotidien des personnes et promouvoir leur autonomie

2- Animer le lieu en favorisant la convivialité et l'implication de tous les acteurs de l'épicerie (bénévoles, acheteurs) dans la vie du centre et proposer des actions spécifiques aux différents publics

3- Promouvoir et favoriser l'accès au lieu

1- Améliorer le quotidien des personnes et promouvoir leur autonomie

2- Animer le lieu en favorisant la convivialité et l'implication de tous les acteurs de l'épicerie (bénévoles, acheteurs) dans la vie du centre et proposer des actions spécifiques aux différents publics

- Lieu d'achat accessible à tous et à tarif modulé / Vente de produits du quotidien : alimentaire, hygiène, entretien, vestimentaire
 - Point promotion de la santé
- Espace sanitaire (douche, laverie, ...)
 - Prêt de matériel de puériculture
 - Accueil personnalisé
 - Coin café papotage
- Ateliers (cuisine, couture, en famille, ...)

- Vestiaire solidaire
 - Jardin partagé
- Gestion partagée de l'épicerie / commission Epicerie (bénévoles-salariés)
- Diffusion-transmission de l'ensemble des actions proposées par le centre
 - Espace « Les dons du coin »
 - Les poches recettes
 - Les ateliers faits maison

3- Promouvoir et favoriser l'accès au lieu

- Communication auprès des partenaires et du grand public
- Réfléchir à un support de communication neutre
- Réflexion à amplifier les horaires d'ouverture, notamment dans les nouveaux locaux
- Proposer des actions à l'épicerie
- Réflexion sur l'itinérance de l'épicerie / de France Services

Ressources mobilisées (internes et externes)

En interne :

Equipe salariée et notamment les salariés dédiés à l'épicerie ; Les bénévoles ; Groupe de travail « épicerie »

En externe :

Acteurs locaux : élus, associations locales, commerçants ; Communauté de Communes du Créonnais / CIAS / CCAS ; MDS / Département de la Gironde ; MSA ; Réseau Caritas /Secours Catholique ; Collège ; Esat, Itep, ... Intervenants extérieurs

FONCTION ACCUEIL



Accueillir, informer et orienter les habitants, les familles et les associations du territoire en fonction de leurs besoins



1- Accueillir le public, lui apporter l'écoute nécessaire, des conseils et informations en réponse à leur demande.

2- Favoriser la participation des usagers au fonctionnement et à l'animation du centre social

1- Accueillir le public, lui apporter l'écoute nécessaire, des conseils et informations en réponse à leur demande.

- Accueil personnalisé et anonyme pour une réponse adaptée
- Information claire et documentation à disposition
- Orientation vers les interlocuteurs adéquats si besoin
- Accompagnement dans les démarches en vue d'autonomie
- Accueil dans un bureau individuel pour recevoir de façon confidentielle lorsque cela est nécessaire

- Informer les personnes sur le lieu et les activités proposées par la Cabane à Projets et la possibilité de proposer eux-mêmes des animations ou projets
- Recueil des besoins des habitants et de leurs idées de projets collectifs
- Fournir les documents de présentation de la structure (plaquette, magazine, guide pratique de l'adhérent, ...)

2- Favoriser la participation des usagers au fonctionnement et à l'animation du centre social

FONCTION COMMUNICATION *



Garantir en permanence la communication et l'information de la Cabane à Projets sur l'ensemble du territoire de la communauté de communes du Créonnais



1- Utiliser, renforcer et développer les modes et supports de communication existants et/ou en inventer de nouveaux, dans un souci d'informer efficacement le plus grand nombre

2- Promouvoir les activités de la Cabane à Projets sur le territoire

1- Utiliser, renforcer et développer les modes et supports de communication existants et/ou en inventer de nouveaux, dans un souci d'informer efficacement le plus grand nombre

- Réalisation d'une nouvelle plaquette présentant les activités et services de la structure,
- Mailing aux adhérents et partenaires,
- Refonte du site Internet et gestion suivie
- Édition d'un magazine bimestriel,
- Harmonisation des documents de communication événementiels,
- Rédaction régulière d'articles pour et par la presse locale
- Utilisation des réseaux sociaux

- Participation à des manifestations d'animation et d'information sur le secteur du Créonnais (ex : forums des associations)
- Temps de rencontre réguliers avec les secrétaires et élus des communes

2- Promouvoir les activités de la Cabane à Projets sur le territoire

CONVIVIALITÉ ET MIXITÉ

S'appuyer sur la convivialité pour rompre l'isolement et favoriser la mixité. La convivialité est le fil conducteur à développer sur l'ensemble des actions du projet. C'est « la marque de fabrique » de la Cabane à Projets

1- Développer des temps conviviaux pour favoriser les rencontres, le dialogue entre les habitants, les associations, les partenaires

2- Favoriser les rencontres intergénérationnelles et la mixité sociale pour créer du lien

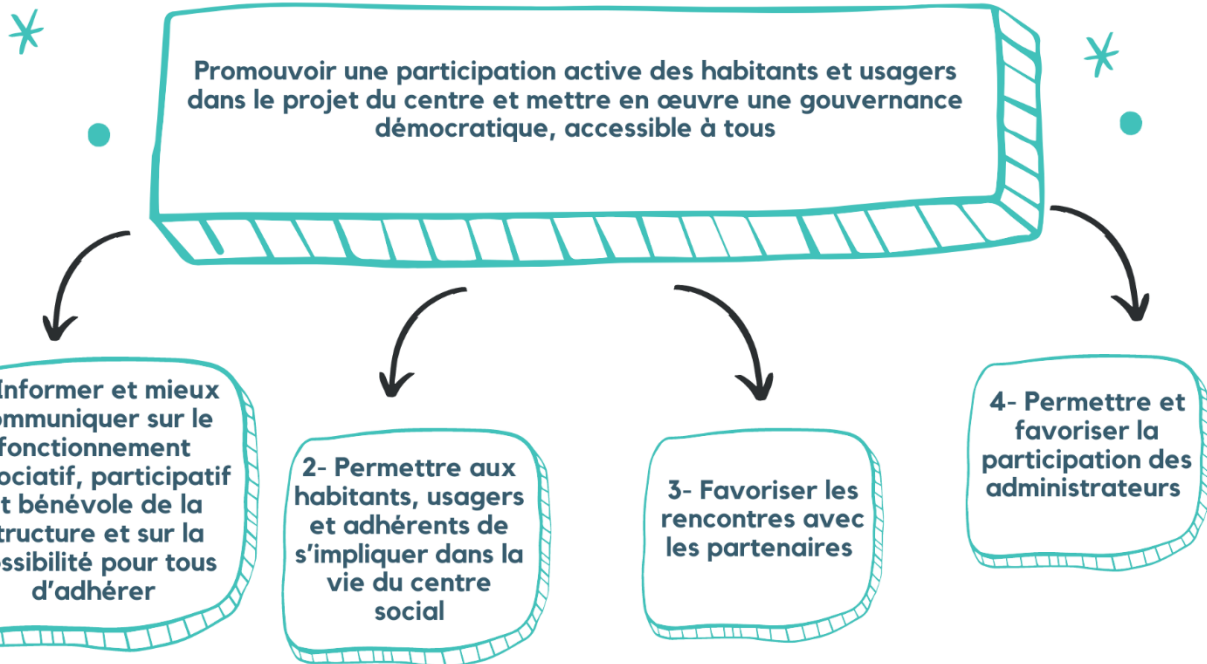
1- Développer des temps conviviaux pour favoriser les rencontres, le dialogue entre les habitants, les associations, les partenaires

- La convivialité et la mixité seront recherchées dans toutes les actions de la Cabane à Projets

- Les rencontres intergénérationnelles et la mixité sont au cœur du projet

2- Favoriser les rencontres intergénérationnelles et la mixité sociale pour créer du lien

PARTICIPATION ET GOUVERNANCE



1- Informer et mieux communiquer sur le fonctionnement associatif, participatif et bénévole de la structure et sur la possibilité pour tous d'adhérer

- Affichage clair sur le fonctionnement de la structure
- Rédaction d'un encart sur le fonctionnement pour la plaquette de communication de la structure
- Information orale aux usagers lors de leur passage dans les locaux
- Proposer l'adhésion sans jugement ni discrimination

- Accueil et accompagnement des nouveaux adhérents
- Mise en place d'actions à l'initiative d'adhérents ou en les impliquant dans le projet global
- Propositions de formation aux adhérents leur permettant de mieux appréhender et connaître le centre social
- Mise en place de groupes spécifiques de travail en fonction des projets
- Possibilité pour tous de rédiger des articles dans le magazine
- Préparation collective d'une soirée de rentrée ludique et participative pour présenter l'année à venir...
- Invitation publique pour l'Assemblée Générale (information sur les journaux locaux)

2- Permettre aux habitants, usagers et adhérents de s'impliquer dans la vie du centre social

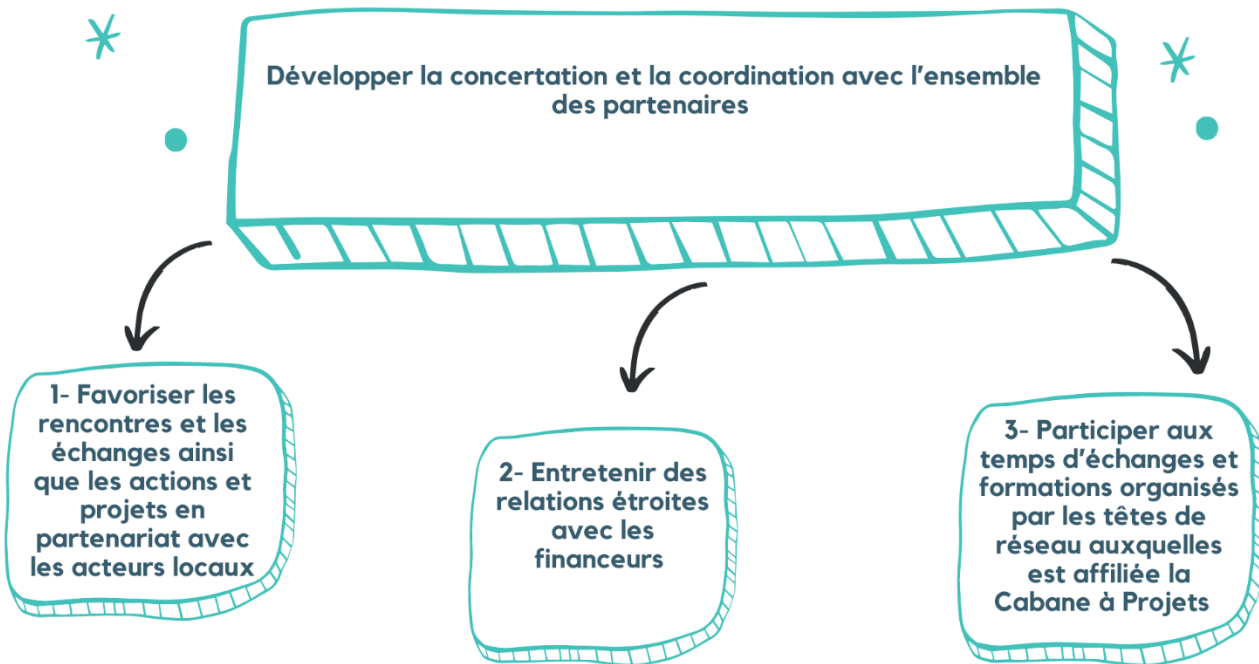
3- Favoriser les rencontres avec les partenaires

- Réunions régulières avec les partenaires locaux et financiers CCC, Caf, Département, MSA, MDS, (...)

- Formation pour les adhérents qui souhaitent intégrer le Conseil d'administration (CA)
- Envoi des documents nécessaires à la prise de décision avant les réunions
- Accompagnement des nouveaux administrateurs
- Création de groupes de travail Salariés/Administrateurs par projets

4- Permettre et favoriser la participation des administrateurs

PARTENARIAT



1- Favoriser les rencontres et les échanges ainsi que les actions et projets en partenariat avec les acteurs locaux

- Rencontres régulières à instaurer avec l'ensemble des partenaires
- Appels à partenariat sur des projets/actions à l'initiative de la Cabane
- Collaboration sur actions/projets pilotés par des structures partenaires

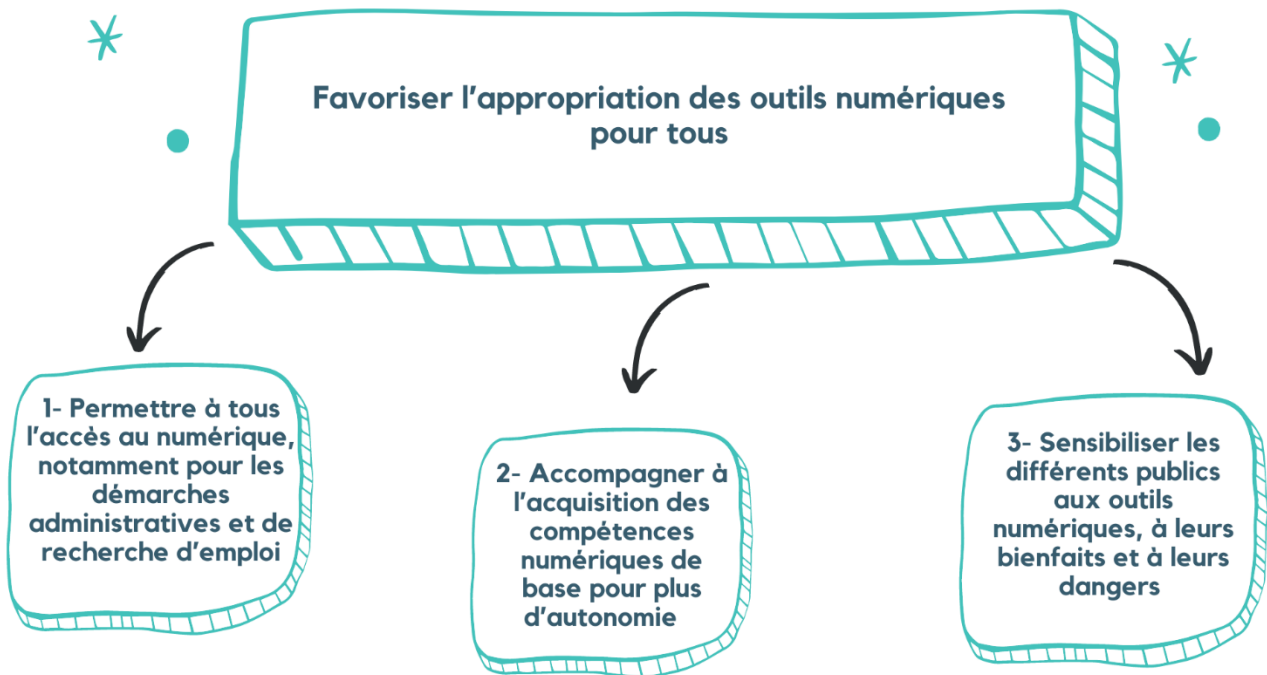
- Informer systématiquement les partenaires financiers sur les actions de la Cabane à Projets et favoriser leur participation (Magazine, invitation sur les événements, compte-rendu, ...)
- Participer aux temps forts des partenaires

2- Entretenir des relations étroites avec les financeurs

3- Participer aux temps d'échanges et formations organisés par les têtes de réseau auxquelles est affiliée la Cabane à Projets

- Bénéficier de l'expertise et des expériences des différents réseaux
- Rapporter les expériences de la Cabane à Projets

DÉMOCRATISATION DU NUMÉRIQUE



1- Permettre à tous l'accès au numérique, notamment pour les démarches administratives et de recherche d'emploi

-Mise à disposition d'ordinateurs connectés, scanners, ...
-Accompagnement des personnes dans leurs démarches quotidiennes avec les outils numériques en favorisant leur autonomie

- Permanences Connectées
- Troc Savoirs
- France Services

2- Accompagner à l'acquisition des compétences numériques de base pour plus d'autonomie

3- Sensibiliser les différents publics aux outils numériques, à leurs bienfaits et à leurs dangers

- Ateliers numériques spécifiques pour les jeunes, les parents et grands-parents : apprendre à gérer son identité numérique, les réseaux sociaux, ...
- Temps d'informations/prévention/éducation sur les dangers et bienfaits des outils numériques
- Journée du numérique

2. Le pilotage de la structure

A- Les organes délibérants AG, CA et Bureau : participation, implication, fonctionnement

La Cabane à Projets est une association attractive, le nombre d'adhérents est toujours en augmentation. La participation aux Assemblées Générales est toujours importante. L'entrée régulière de nouveaux membres au sein des instances dirigeantes prouve que l'association est ouverte et fonctionne de façon démocratique. Ces instances ont toujours valablement délibéré avec, là aussi, une participation toujours régulière et importante des membres ainsi qu'un réel investissement du bureau dans le pilotage au côté de la direction.

Les administrateurs de la Cabane à Projets sont très attachés à la participation des usagers et adhérents c'est pourquoi le projet social repose également sur un axe transversal spécifique : l'axe participation et gouvernance (axe transversal 4) avec la volonté affirmée de rendre acteurs les usagers et habitants dans les activités et la gestion de la structure.

Pour les activités, les salariés sont à l'écoute des demandes et envies des adhérents/habitants et les accompagnent dans la mise en œuvre de ces actions en leur apprenant à faire, à être autonomes et ainsi développer leur savoir-faire, leur savoir-être, ce qui leur permet ensuite de pouvoir s'exprimer, de défendre leur projet, ... Les salariés accompagnent en proposant des outils, ils sont coordinateurs en laissant aux individus toute leur place d'adhérent. La mise en place d'actions nouvelles par des adhérents est possible (dans la limite des finalités fixées dans le projet global) ; ils sont accompagnés de l'idée à la réalisation de l'action.

Par ailleurs, dans le cadre de l'axe « participation et gouvernance », la Cabane à Projets s'engage à informer tous les adhérents sur le fonctionnement participatif et associatif de la structure : rien ne peut être fait sans eux ! Pour ce nouvel agrément plusieurs actions seront mises en œuvre pour que chacun des adhérents puissent comprendre et s'investir : création d'un encart régulier sur le fonctionnement de la structure dans le magazine bimestriel (information sur le CA, le bureau, ...), création d'un mode d'emploi de l'adhérent (comment s'investir, pourquoi, ...), des temps pourront également être mis en place pour mieux faire connaître la structure, son projet social et son fonctionnement, permettant ainsi aux adhérents/usagers de mieux envisager leur implication, leur engagement. Des commissions de travail thématiques seront mises en place pour renforcer la co-décision sur les actions et projets.

Dans le cadre du Conseil d'Administration, après chaque AG, un « séminaire administrateurs/salariés » est prévu pour permettre une meilleure connaissance de l'ensemble des axes du projet global, meilleure connaissance mutuelle entre les personnes. Les membres du conseil d'administration sont invités à s'impliquer sur une ou plusieurs actions/projets en tant que référent ceci pour permettre une meilleure information aux autres membres du CA. Ainsi, la création d'équipe administrateurs/salariés doit permettre de développer la compréhension des enjeux et donc une meilleure appropriation du rôle d'administrateur bénévole ;

La Cabane à Projets a pour volonté de permettre à chacun de ses usagers et adhérents de trouver leur place, de s'investir comme ils le souhaitent, dans l'action et/ou la réflexion. L'idée est bien d'amener les usagers et adhérents à devenir bénévoles d'action (animation d'un atelier, préparation d'une salle pour une soirée, ...) et/ou bénévoles plus assidus en participant à la création d'un nouvel événement de A à Z (réunion de préparation, intégration au comité de pilotage d'une action, gestion du pôle catering ou programmation – par exemple... et ainsi développer la confiance en soi, la prise d'initiatives ultérieure, ...) et/ou administrateur ou membre du bureau.

Cependant, il est important de noter que la Cabane à Projets doit encore mieux communiquer sur son fonctionnement associatif et promouvoir la possibilité, pour chaque adhérent, de s'impliquer dans le pilotage de la structure, notamment avec le public jeune.

L'association doit également veiller à ce que cet engagement soit facilité en accompagnant les administrateurs dans leur prise de responsabilité. La rédaction d'un livret d'accueil de l'adhérent, l'affichage d'un organigramme de la structure dans les locaux, l'accompagnement des nouveaux membres des instances dirigeantes par des temps de formation, l'envoi des documents nécessaires à la prise de décisions en amont des réunions sont autant de solutions qui facilitent l'implication des administrateurs dans leur rôle de décideurs.

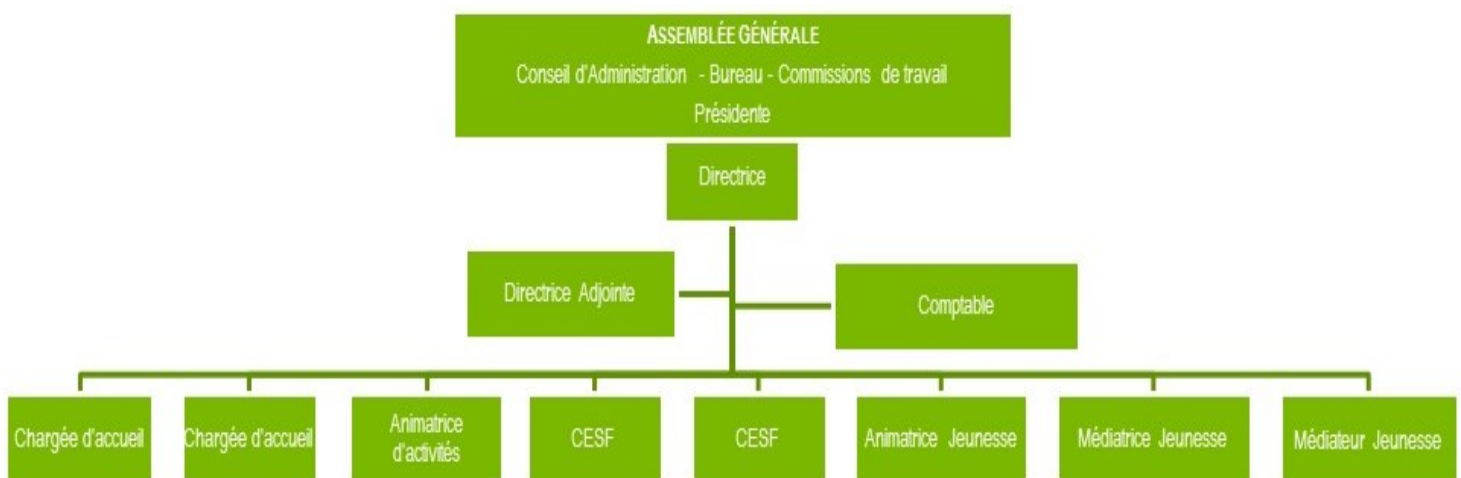
Avec l'arrivée des médiateurs jeunesse en 2018/2019, de plus en plus de jeunes passent la porte de la Cabane à Projets ; certains projets sont co-construits avec eux ; un des objectifs prioritaires est la création d'une commission jeune qui permettra d'impliquer les jeunes sur des projets qui les concernent dans les prises de décisions. Cette commission sera amenée à présenter au CA ses idées, travaux, ... et sera un marche-pied pour intégrer le CA.

B- Les moyens humains

Au vu de l'augmentation significative des activités mises en œuvre depuis 2016, l'équipe s'est étoffée et se compose aujourd'hui de 11 salariés, aux profils variés et complémentaires, soit 10.2 Equivalent Temps Plein.

Ces trois dernières années, la Cabane à Projets a connu des périodes d'absences pour maladie et une certaine rotation des salariés, notamment avec des départs à la retraite et/ou départs vers de nouveaux horizons, ce qui a parfois pu déstabiliser l'équipe en place.

Pour ce nouveau projet social, une attention particulière sera portée à la consolidation de l'équipe salariée en renforçant la cohésion et en proposant des projets collectifs portés par des binômes de salariés.



Des temps dédiés à la réflexion collective et/ou au montage de projet seront également remaniés pour favoriser des échanges réguliers pour tous les salariés :

- Réunions d'équipe : 3h30 tous les 15 jours
- Réunions trimestrielles : une journée par trimestre sur un projet et/ou thématique particulière
- Réunion de bilan annuel : un séminaire une fois par an pour faire le bilan de l'année passée et la programmation des actions à venir

A noter que les salariés et bénévoles travaillent régulièrement ensemble ; Pour favoriser un bon équilibre entre les différents statuts (bénévoles, administrateurs, salariés), il est important que chacun puisse bien connaître le fonctionnement de l'association et le rôle des instances dirigeantes mais également de bien identifier la fonction de chaque salarié (livret d'accueil, affichage organigramme, formation administrateurs...).

C- Les horaires d'ouverture de la structure

La Cabane à Projets est ouverte 52 semaines/an et a une amplitude d'ouverture de 37h hebdomadaire en moyenne. Avec l'ouverture le soir jusqu'à 19h (3x/semaine) et le samedi matin, nous nous adaptons aux besoins des habitants, notamment des jeunes, même lorsqu'ils ne sont pas scolarisés sur le Créonnais.

Lundi(*) - mardi - vendredi : 9h30-12h30 + 14h30-19h00

Mercredi : 8h30-12h30 + 14h30-18h00

Jeudi : 9h30-12h30 + 14h30-18h00

Samedi : 9h30-12h30

(*) 1er lundi du mois et 3ème lundi du mois : fermeture au public de 14h30 à 17h30 (ouverture de 17h30 à 19h)

3. L'enjeu des nouveaux locaux : un projet dans le projet !

Les locaux actuels, loués à un particulier, sont mis à disposition de l'association par la Communauté de Communes du Créonnais depuis 2005 ; deux espaces : la Cabane à Projets et l'Annexe de la Cabane (épicerie solidaire) situés rue Amaury de Craon à Créon.

Ces locaux sont devenus exigus et inadaptés pour l'accueil des usagers et pour la mise en place des activités. Ils ne permettent pas aux salariés de bénéficier de conditions de travail optimales permettant une prise en charge de qualité des usagers et adhérents, jeunes et moins jeunes.

En novembre 2020, suite à la demande officielle de l'association de changer de locaux, en vue notamment de la labellisation France Services, la CCC acte cette demande et porte le relogement de la Cabane à Projets à l'ordre du jour de ses priorités, les élus étant conscients de ces locaux vétustes et inappropriés.

Grâce à l'achat récent d'un bâtiment par l'Etablissement Public Foncier Nouvelle Aquitaine (13 juillet 2021), la CCC (usufruit acté le 13 septembre 2021) a proposé de reloger l'intégralité des services de la Cabane à Projets en 2022.

Situé à Créon, aux abords du centre-ville, ce bâtiment (ancienne pharmacie) d'une superficie totale d'environ 370 m² doit être réhabilité entièrement.



Un comité de pilotage, composé des élus de la CCC, des partenaires (Caf, Département, Préfecture...), de la présidente et de la directrice de la Cabane à Projets, a été constitué pour travailler à la réhabilitation et à l'aménagement de ces nouveaux locaux ;

Un nouveau Vaisseau pour la Cabane à Projets !



Conscient qu'un déménagement de nos locaux historiques constitue un enjeu fort pour nos usagers, adhérents et salariés, le Conseil d'administration de la Cabane à Projets souhaite que cette démarche soit collective et partagée, pour accompagner au mieux le changement.

En interne, deux temps de travail ont déjà réuni bénévoles, administrateurs et salariés pour élaborer, suite à la visite des locaux et à une analyse des besoins, un cahier des charges fonctionnel, validé en CA, et remis en juillet 2021 à la CCC pour proposer l'organisation des locaux et les aménagements souhaités.

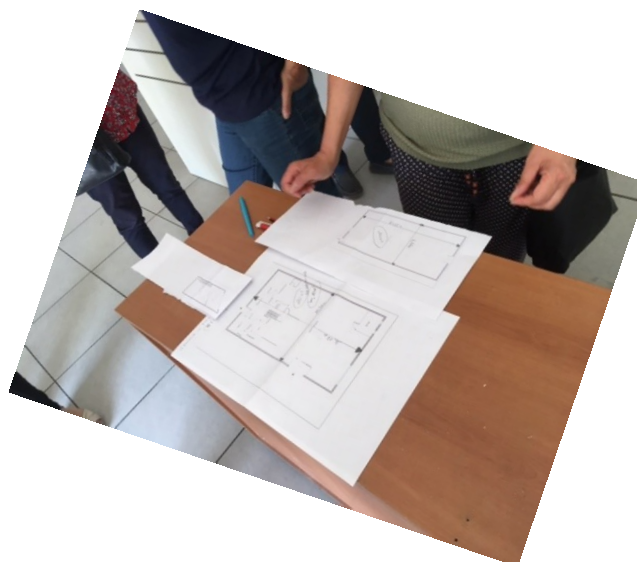
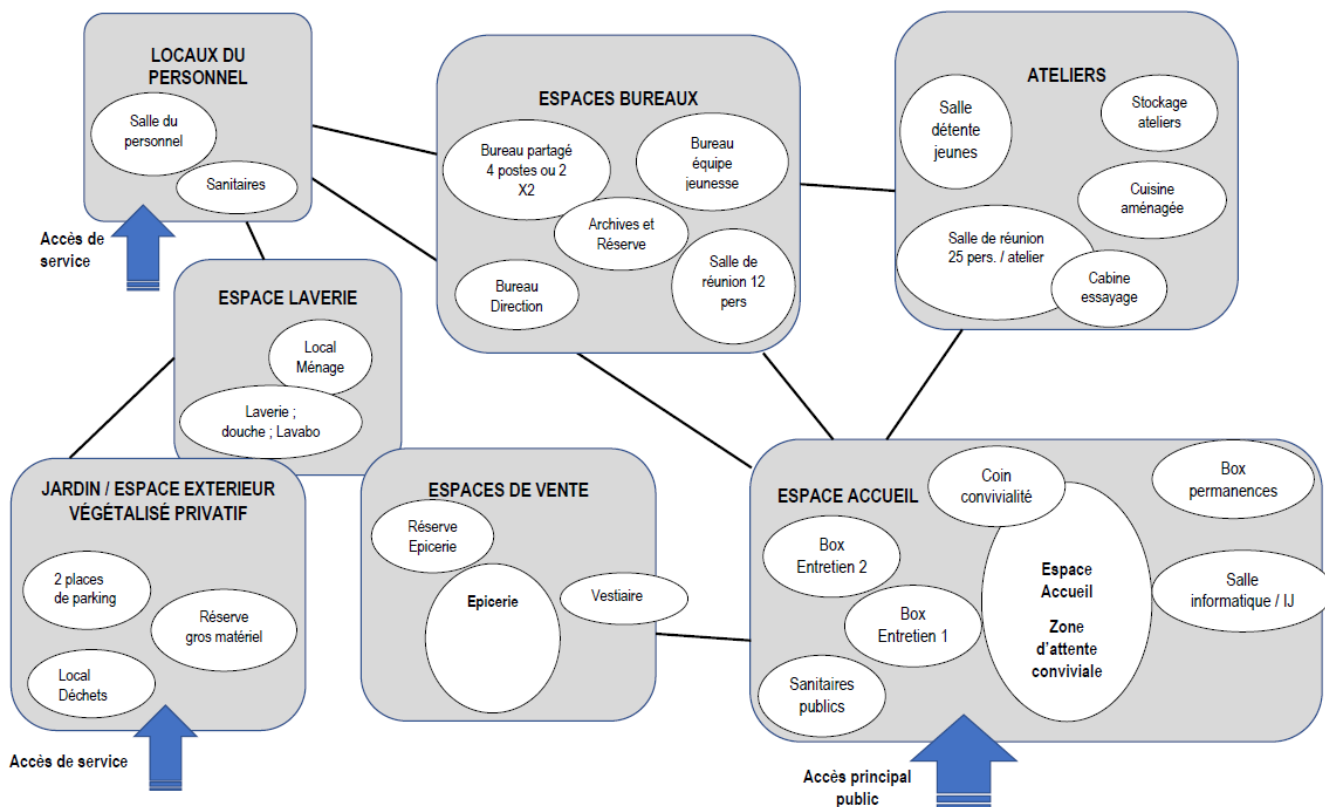


Schéma d'organisation fonctionnelle proposé par la Cabane à Projets lors du comité de pilotage avec la CCC en juillet 2021 (issu du cahier des charges)



La consultation des maîtres d'œuvre pour les travaux de réhabilitation a été lancée lundi 30 août 2021. Un nouveau comité de pilotage aura lieu en octobre 2021.

Le déménagement est prévu fin 2022, début 2023, dans de nouveaux locaux beaucoup plus fonctionnels pour tous, adaptés à nos missions et offrant un lieu pleinement en adéquation avec le développement du projet et qui offre de nouvelles perspectives pour la Cabane à Projets.